

perfes.Scale

v1.0.1

program de emitere tichete de cantarire folosind balante cu comunicatie PC

web: <http://www.perfes.ro>
mail: office@perfes.ro



- producatorul isi rezerva dreptul de a schimba interfata programului fara a anunta in prealabil acest lucru. Insa producatorul garanteaza ca se vor pastra ideile descrise in acest manual in ceea ce priveste modul de operare.
- pentru alte detalii consultati pagina producatorului <http://www.perfes.ro>.

versiune printabila: 03.09.2013

Cuprins

<u>I. INSTALAREA PROGRAMULUI PERFES.SCALE V1.0.1</u>	3
I.1 DIFERENTIAREA PE SISTEME DE OPERARE	3
I.2 INSTALAREA PROPRIU-ZISA	3
I.3 FINALIZARE INSTALARE – ULTIMELE OPERATII	5
<u>I. PROGRAMUL PERFES.SCALE V1.0.1 – PREZENTARE SI CONFIGURARE</u>	6
II.1 PRINCIPIUL LOGIC DE EMITERE A UNUI TICHET DE CANTARIRE	6
II.2 PREZENTARE INTERFATA GRAFICA PROGRAM	6
II.3 DETALIERE SUMARA INTERFATA PERFES.SCALE	7
II.4 CONFIGURAREA PROGRAMULUI	7
II.5 PRIMA ACCESARE A PROGRAMULUI CONFIGURAT	14
<u>II. NOMENCLATOARE NECESARE EMITERII UNUI TICHET DE CANTARIRE</u>	15
III.1 INFORMATIILE DIN TICHET SI MODUL DE OPERARE / COMPLETARE	15
III.2 ALGORITMUL GRAFIC DE CAUTARE/COMPLETARE INFORMATII DE TIP MASINA / FURNIZOR / CLIENT	15
III.3 NOMENCLATOARE - MASINA	17
III.4 NOMENCLATOARE – FURNIZOR / CUMPARATOR	17
III.5 NOMENCLATOARE GEN COMBO-BOX – SOFER / DELEGAT / PRODUS / DEPOZIT	18
<u>III. EMITERE TICHET DE CANTARIRE</u>	19
IV.1 PRIMA CANTARIRE	19
IV.2 A 2-A CANTARIRE A UNUI TICHET INTERMEDIAR / PRIMA CANTARIRE A UNEI MASINI CU TARA	21
IV.3 RETIPARIRE TICHETE – RETRIMITERE SPRE CANTARIRE	25
<u>IV. CONFIGURAREA FIZICA A COMUNICATIEI</u>	27
<u>V. EMITERE RAPOARTE</u>	29
VI.1 RAPOARTE PREDEFINITE	29
VI.2 RAPOARTE DINAMICE	30
<u>VI. MODALITATEA DE LICENTIERE</u>	31
VII.1 REGIMUL DEMO	31
VII.2 REGIMUL ACTIVAT	32
<u>VII. CONCLUZII FINALE</u>	33

I. Instalarea programului perfes.Scale v1.0.1

Se downloadeaza programul de la adresa de internet <http://www.perfes.ro> sau se obtine de la un distribuitor autorizat. Programul de instalare are 3 variante:

- **perfes.Installer_All.exe** – are componente atat pentru arhitecturi pe 32 de biti cat si pentru 64 de biti
- **perfes.Installer_x64.exe** – are componente numai pentru arhitecturi pe 64 de biti
- **perfes.Installer_x86.exe** – are componente numai pentru arhitecturi pe 32 de biti

Aceste versiuni sunt in esenta absolut la fel, avand doar componente diferite, in functie de platforma pe care se doreste a fi instalata.

I.1 Diferentierea pe sisteme de operare

- **Windows XP**
 - o Cerinte: service pack 3
 - o Mod lansare: normal
- **Windows 7 / Windows 8**
 - o Cerinte: nu sunt
 - o Mod lansare: se apasa butonul dreapta si se alege [Run as administrator]



Fig. 1 : lansare cu buton dreapta si [Run as administrator] in Windows 7 si 8.

I.2 Instalarea propriu-zisa

Cand se porneste programul de instalare, va apare o fereastră care dezarchiveaza anumite fisiere temporare necesare instalarii.

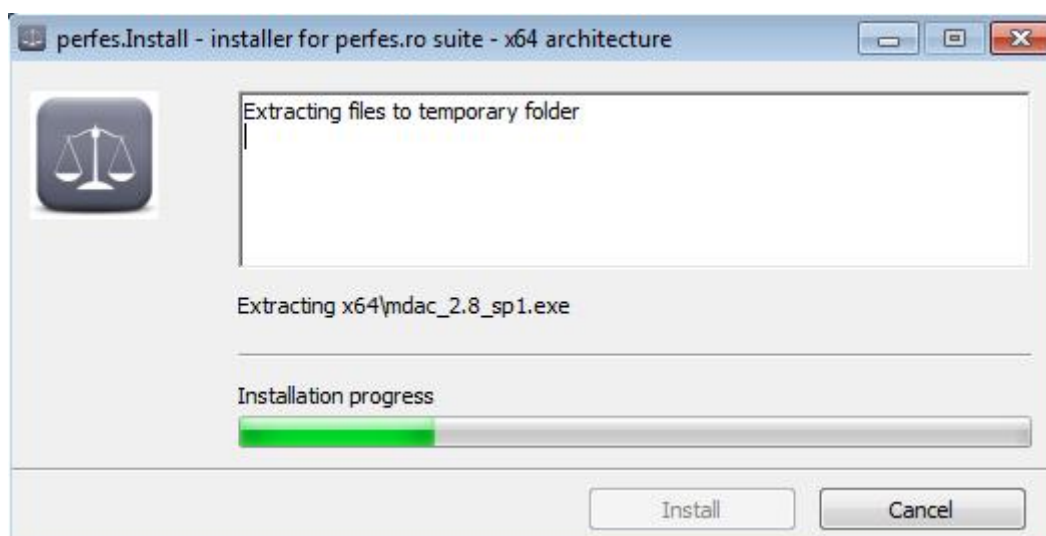


Fig. 2: copiere fisiere temporare

Dupa ce s-a terminat copierea acestor fisiere se porneste programul de lansare efectiv. Acesta nu are nici o optiune de instalare, se citeste doar ce scrie pe ecran si se apasa butonul de [Instaleaza].

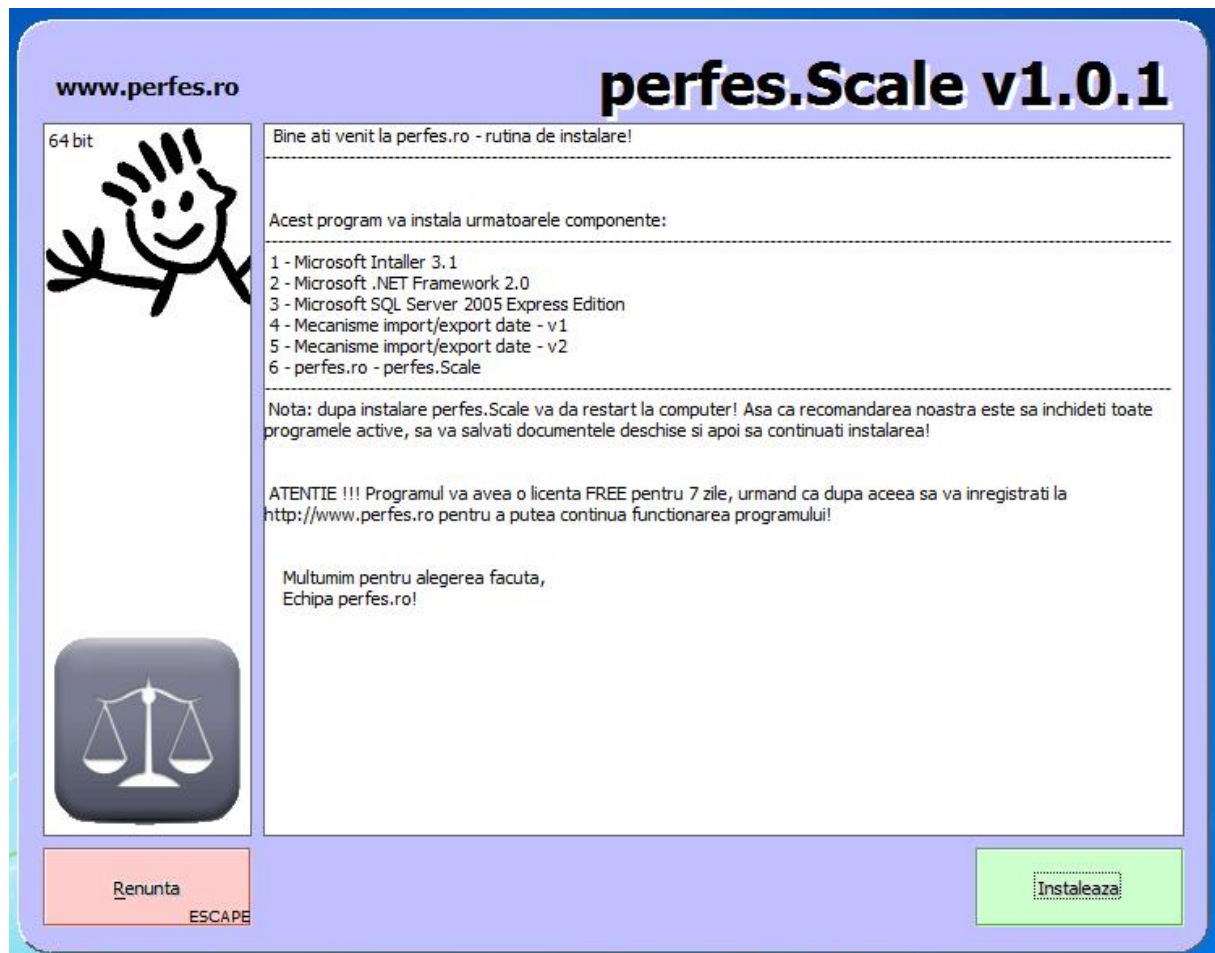


Fig. 3: ecranul de instalare

Instalarea va parcurge cativa pasi obligatorii pentru instalare, fara a fi inasa nevoie de interactiune din partea utilizatorului. Se vor derula niste informatii pe ecran, niste ferestre care se vor deschide si se vor inchide.

Cand instalarea s-a facut cu succes va aparea urmatorul ecran de restart computer.

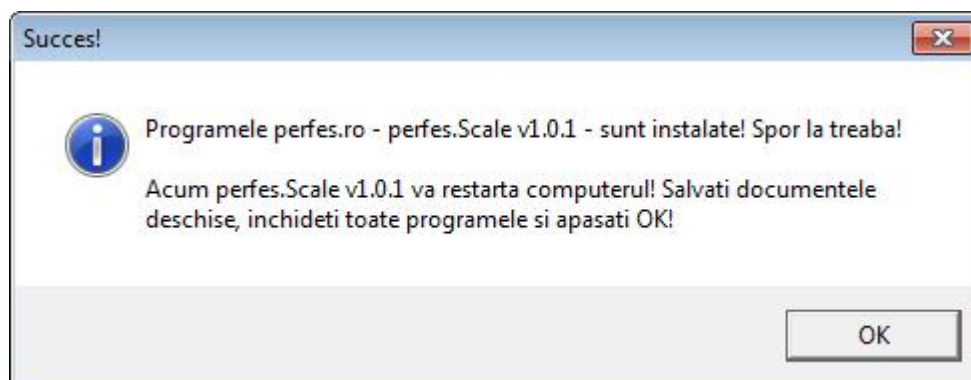


Fig. 4: restart computer

La apasarea butonului OK se va reporni computerul.

1.3 Finalizare instalare – ultimele operatii

Pe calculatoarele cu Windows 7 / Windows 8 mai trebuie facuta o singura setare dupa repornirea computerului.

Se apasa butonul dreapta pe iconita de pe desktop numita perfes.Scale si se alege optiunea [Properties] sau [Proprietati]

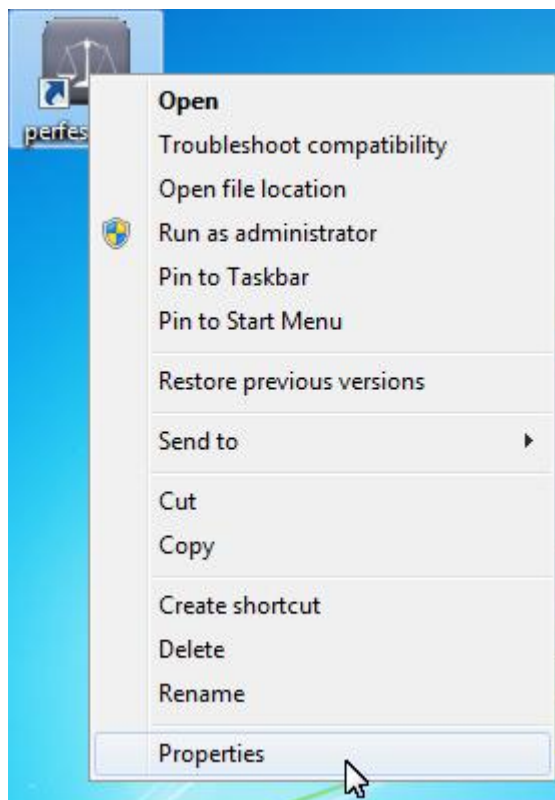


Fig. 5: selectarea Properties pe perfes.Scale

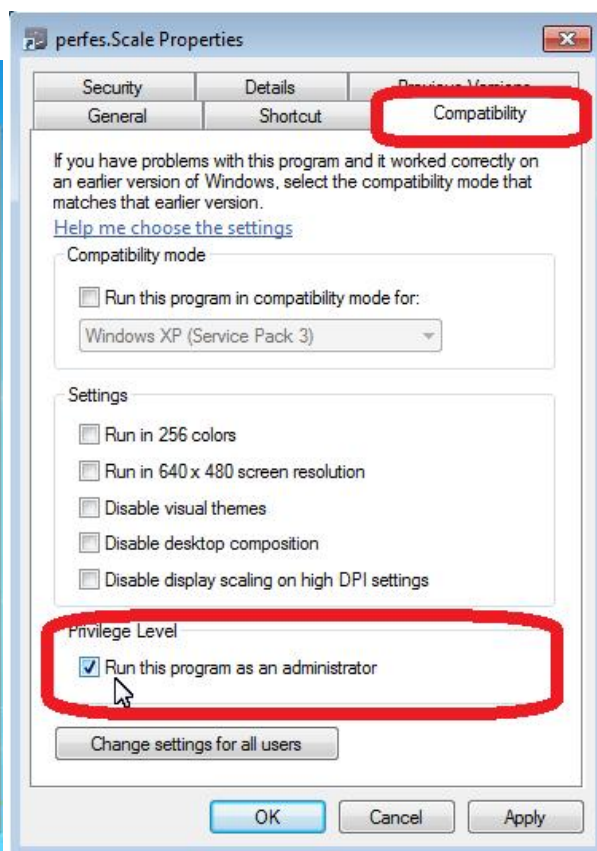


Fig. 6: bifare Run this program as an administrator

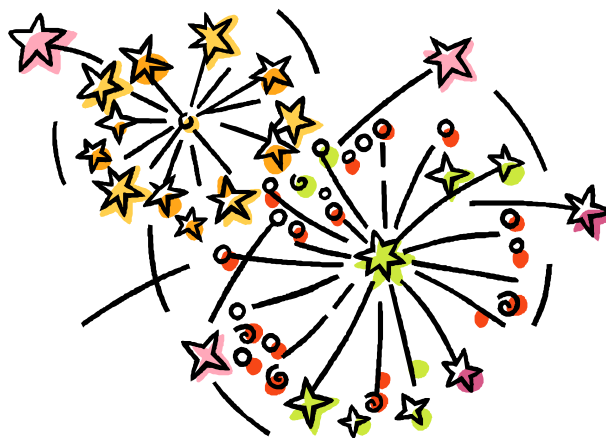
Din fereastra [perfes.Scale properties] Se alege tabul [Compatibility] si se bifeaza optiunea [Run this program as an administrator]

FELICITARI !!!

Ati instalat cu succes aplicatia

perfes.Scale v1.0.1

pe computerul dumneavoastra!



I. Programul perfes.Scale v1.0.1 – prezentare si configurare

II.1 Principiul logic de emitere a unui tichet de cantarire

Programul perfes.Scale emite tichete de cantarire pentru balante comerciale. Pentru ca acest tichet sa fie emis sunt necesare 2 cantariri: una la gol si una la plin sau invers. De aceea, se definesc doua metode de cantarire:

- **INTRARE – RECEPTIE.** Fluxul definit este urmatorul:
 - o Prima cantarire – LA PLIN – cantitate bruta
 - o A doua cantarire – LA GOL – tara
- **IESIRE – EXPEDITIE.** Fluxul definit este urmatorul:
 - o Prima cantarire – LA GOL – tara
 - o A doua cantarire – LA PLIN – cantitate bruta

Din cele 2 cantariri se afla cantitatea neta si se emite tichetul de cantarire.

Exista posibilitatea introducerii la nivel de autovehicul tara lui, atunci cand se cunoaste si nu exista suspiciuni de folosire abuziva, astfel incat se face numai a 2-a cantarire.

II.2 Prezentare interfata grafica program

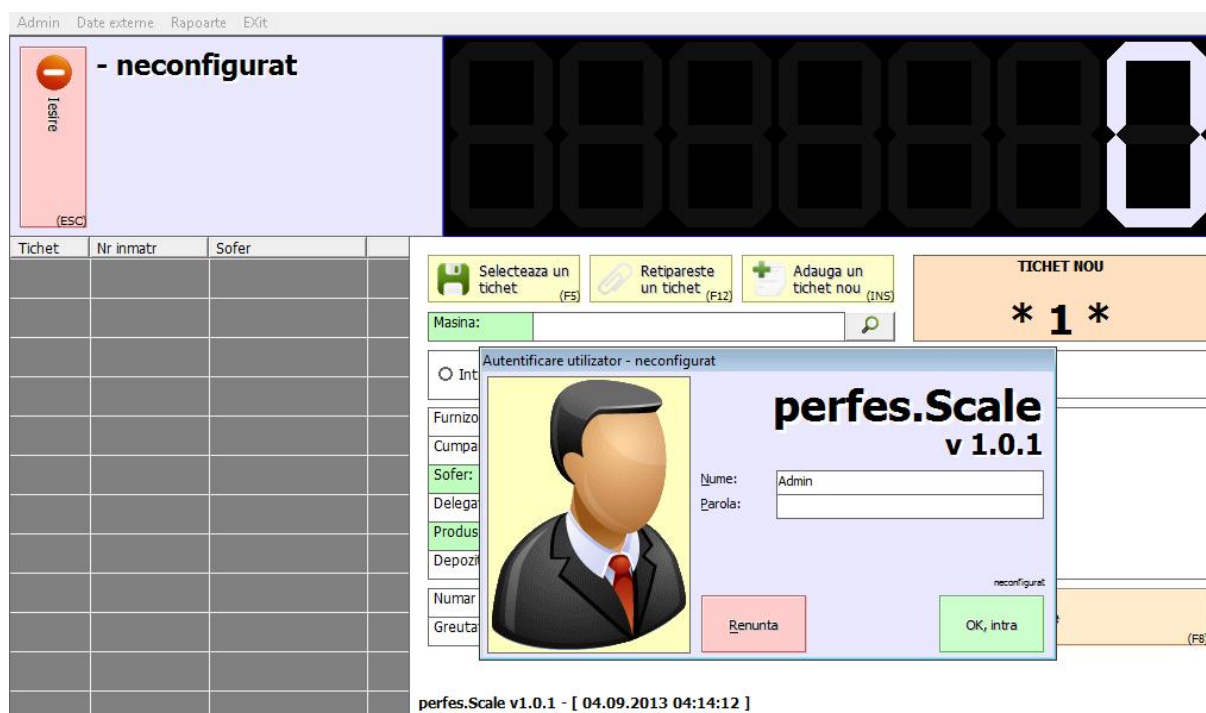


Fig. 7: interfata programului perfes.Scale

Programul dupa instalare este neconfigurat, acest lucru fiind anuntat prin mesajul de langa butonul de iesire.

Fiind neconfigurat exista doar trei optiuni de acces la program:

- Administrator
- Service
- Admin – utilizatorul initial al programului – parola este vida si se va cere introducerea unei parole noi la apasarea butonului [OK, intra].

Cu toate aceste 3 credentiale se poate configura initial programul. Dupa introducerea uneia din cele 3 credentiale programul se va deschide in ecranul normal de lucru.

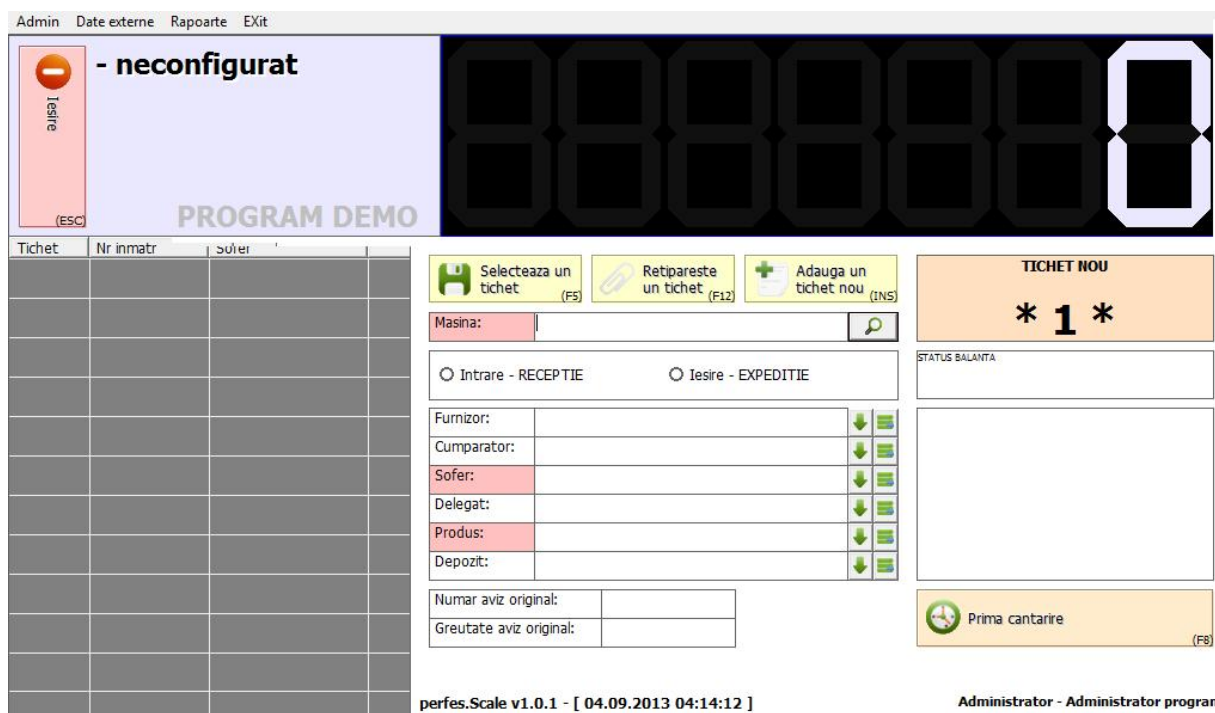


Fig.8 : interfața program după intrare în modul Administrator sau Service

II.3 Detalieri sumara interfața perfes.Scale

perfes.Scale are 4 zone de ecran și un meniu. Meniul prezintă diverse opțiuni de operare.

- **Zona din stanga sus:** este zona unde se prezintă datele detinatorului programului, dacă e versiune DEMO sau licențiată, datele legate de cântarul / balanța folosită.
- **Zona din dreapta sus:** este zona de afișare a cantității preluate de la cântar / balanța.
- **Zona din stanga jos:** este o listă cu tichetele intermediare.
- **Zona din dreapta jos:** este zona de operare, unde se procesează datele pentru tichet. Tot aici mai sunt prezente alte informații gen versiunea programului, utilizatorul curent etc.

II.4 Configurarea programului

Accesarea opțiunilor de configurare se face prin meniul [Admin]/[Configurare program].



Fig.9: accesarea opțiunilor de configurare

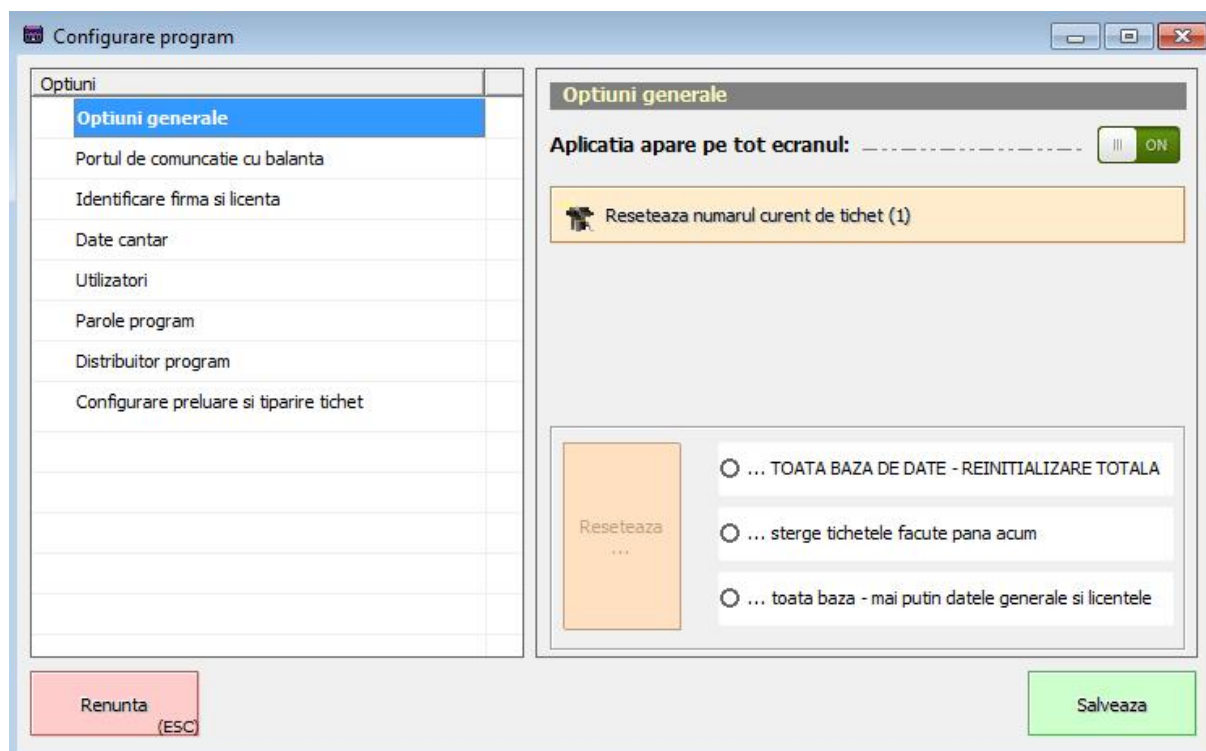


Fig. 10: afisarea optiunilor de configurare

Prin parcurgerea tipurilor de optiuni din stanga ecranului in partea dreapta se vor afisa optiuni specifice. Ele se vor configura in functie de nevoi. Nu trebuie dat butonul de [Salvare] decat o singura data la sfarsit, nu dupa setarea fiecarei optiune in parte. Actionarea butonului de [Salvare] inchide fereastra de optiuni cu salvarea lor in baza de date.

• **Nota:** optiunea Distribuitor program este afisata numai cand se intra cu una din cele 2 credentiale Administrator si Service. Prin ea se pot introduce date legate de distribuitorul programului.

◆ *Optiuni generale*

Sunt prezente diverse optiuni:

- Aplicatia apare pe tot ecranul: optiunea fiind bifata pe On face ca programul sa acopere tot ecranul, nelasand nici o zona libera. Bifa fiind pusa pe Off face ca programul sa se comporte ca orice alt program de tip Windows
- [Reseteaza numarul curent de tichet (1)] – cu ajutorul acestui buton se poate reinitializa oricand numarul de tichet – la inceput de program, la inceput de an etc. Se apasa pe buton, apare o fereastra prin care se cere noul numar si gata.
- Celelalte 3 optiuni de resetare sunt disponibile cu parola numai celor 2 utilizatori Administrator si Service. Prin ele se sterg date din baza de date.

◆ *Portul de comunicatie cu balanta*

Informatiile descrise in aceasta pagina sunt folosite de programul perfes.Scale sa se conecteze la balanta si sa citeasca date despre greutate din ea. Portul este unul serial, deci setarile vor fi cele general valabile pentru aceasta.

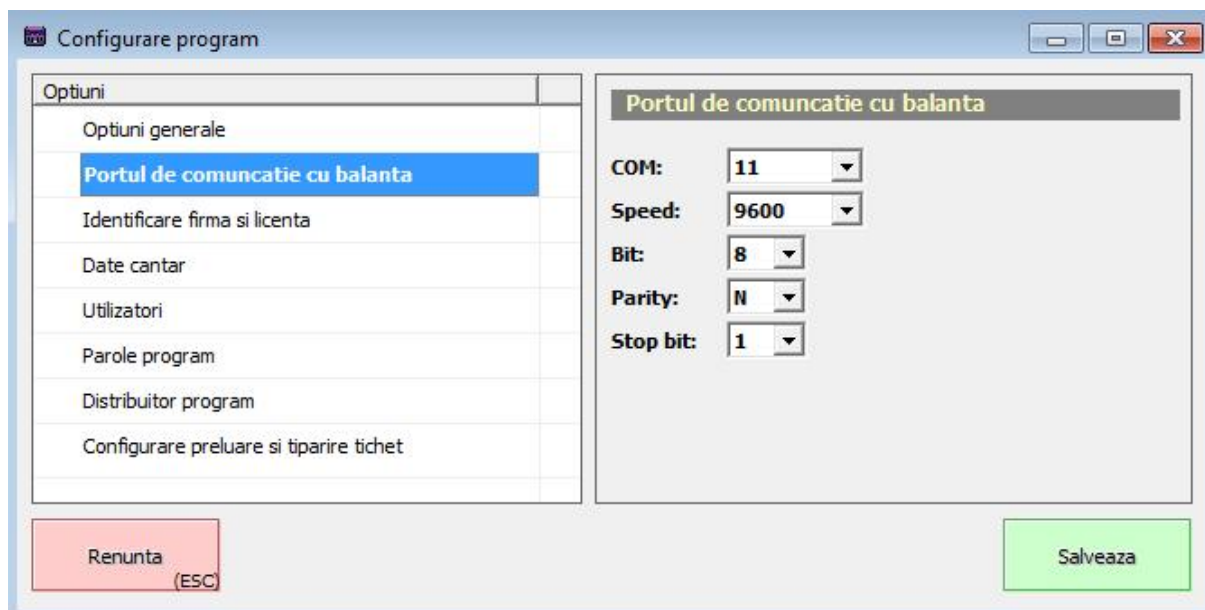


Fig. 11: optiunile portului de comunicatie cu balanta

◆ *Identificare firma si licenta*

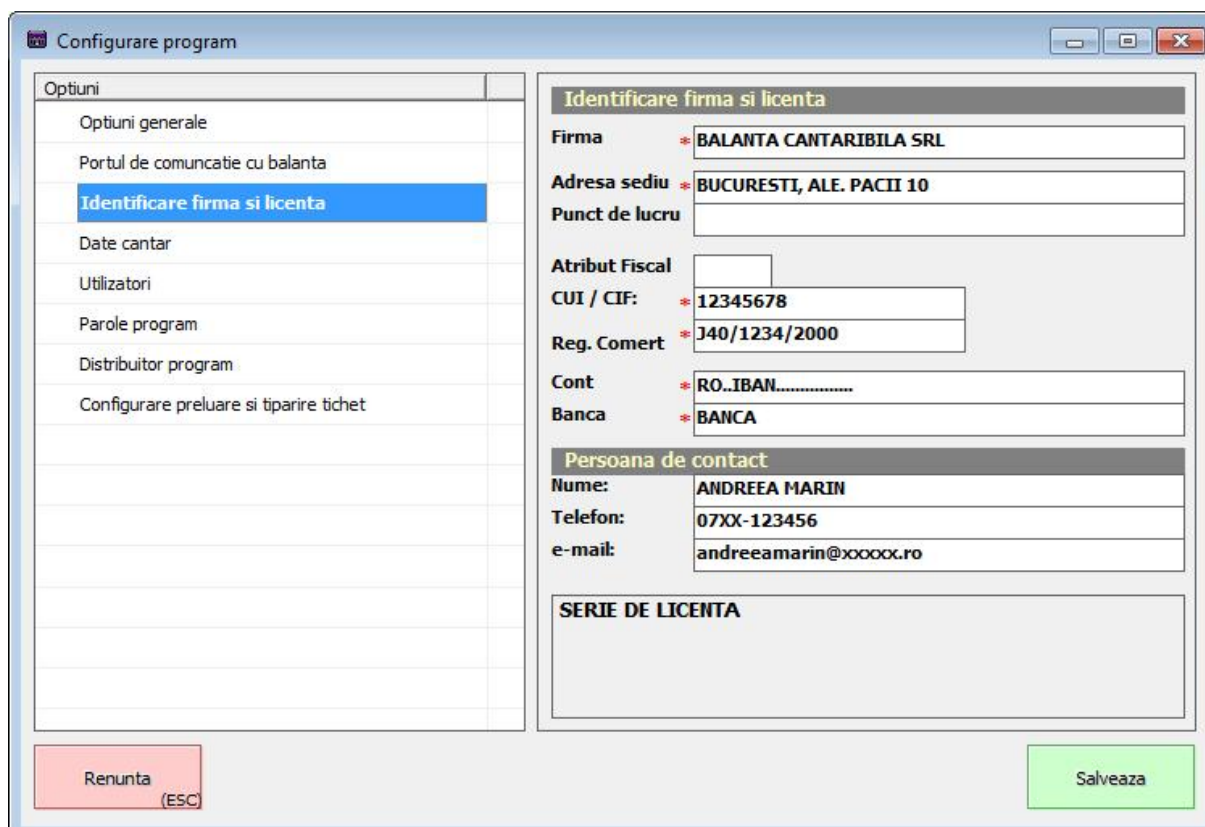


Fig. 12: pagina cu setarile firmei care detine programul

Nota: nu trebuie sa dati salvare, puteti naviga mai departe cu configurarea programului.

◆ *Identificare metrologica a balantei de cantarire*

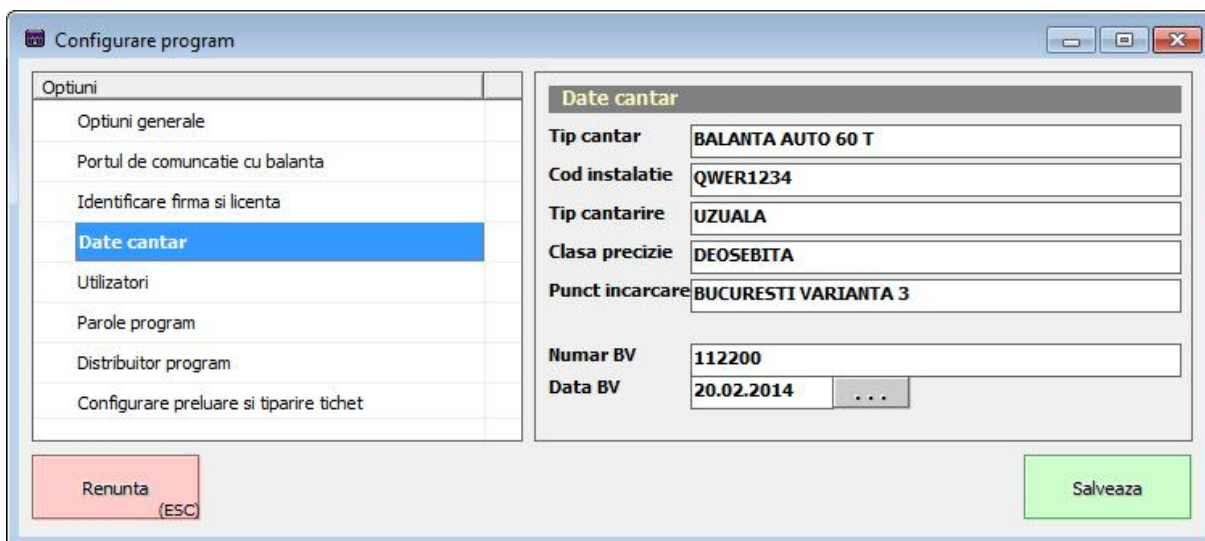


Fig. 13: datele cantarului

Datele metrologice de identificare ale balantei de cantarire. Acestea vor apare pe tichetul de cantar

◆ *Diverse parole ale programului*

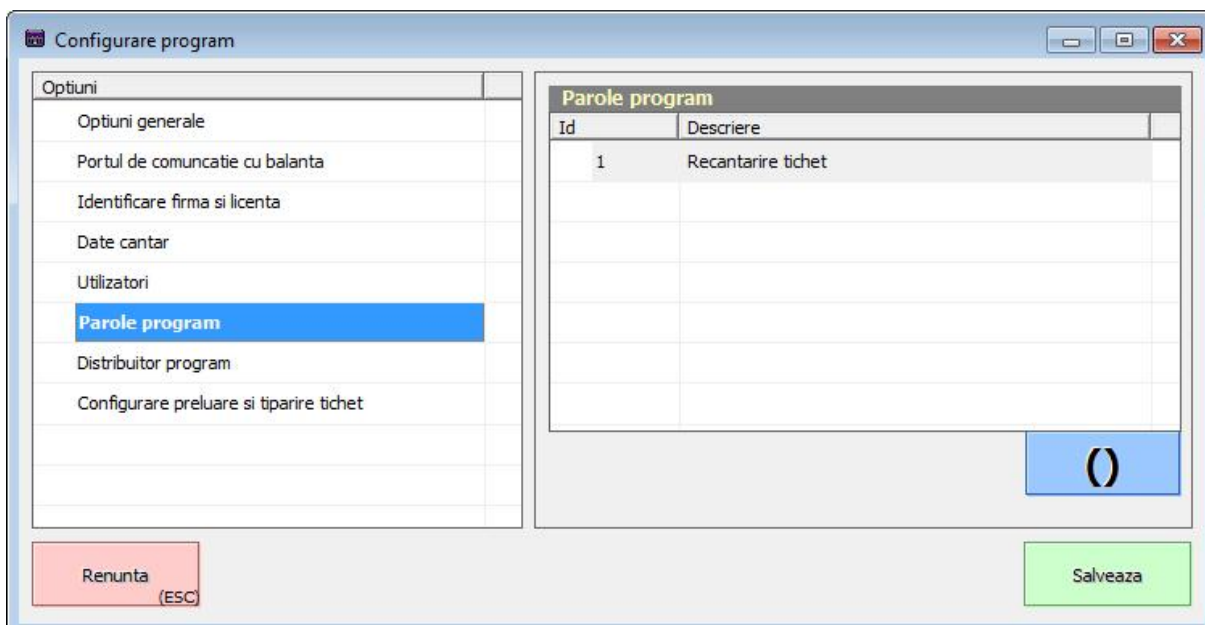


Fig. 14: parolele programului

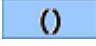
Numai administratorii programului (cei consacrați Administrator și Service, precum și cei care sunt bifati ca au drept de Administrator) au acces la partea de configurare, implicit și la aceste parole. Operatia este destul de simpla de modificat parola: se alege parola care se dorește a fi modificata, apoi se apasa butonul . Apare o fereastră prin care se poate modifica parola dorita.



Fig. 15: ecranul de schimbare a unei parole

◆ Distribuitor program

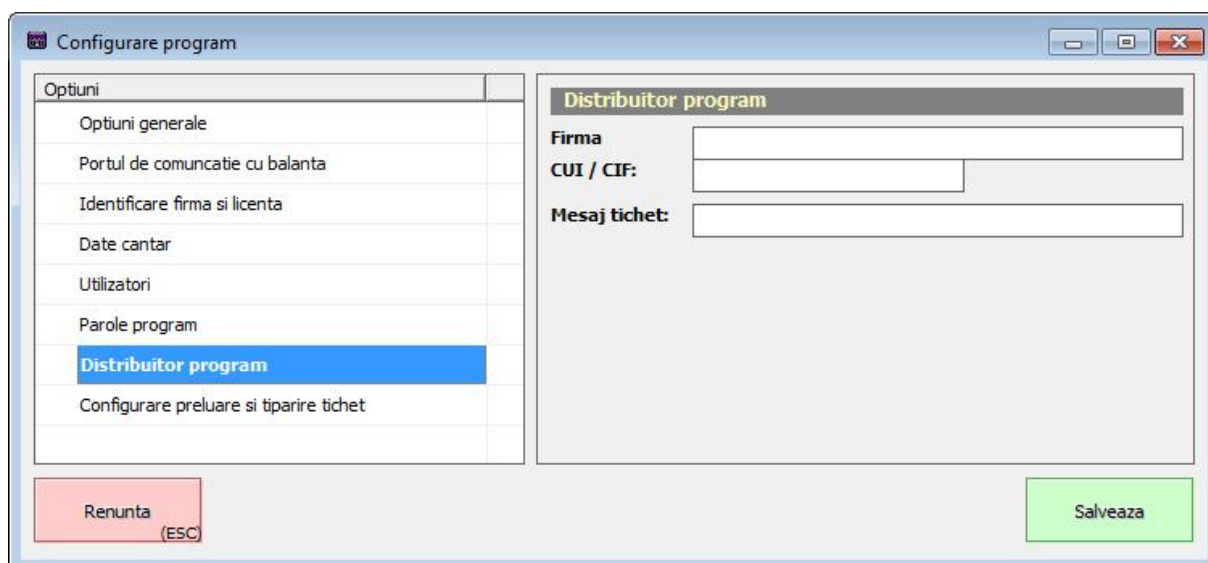


Fig. 16: Fereastra distribuitorului de program

Optiunea de [Mesaj tichet] apare pe tichetul de cantarire.

◆ Configurare preluare si tiparire tichet

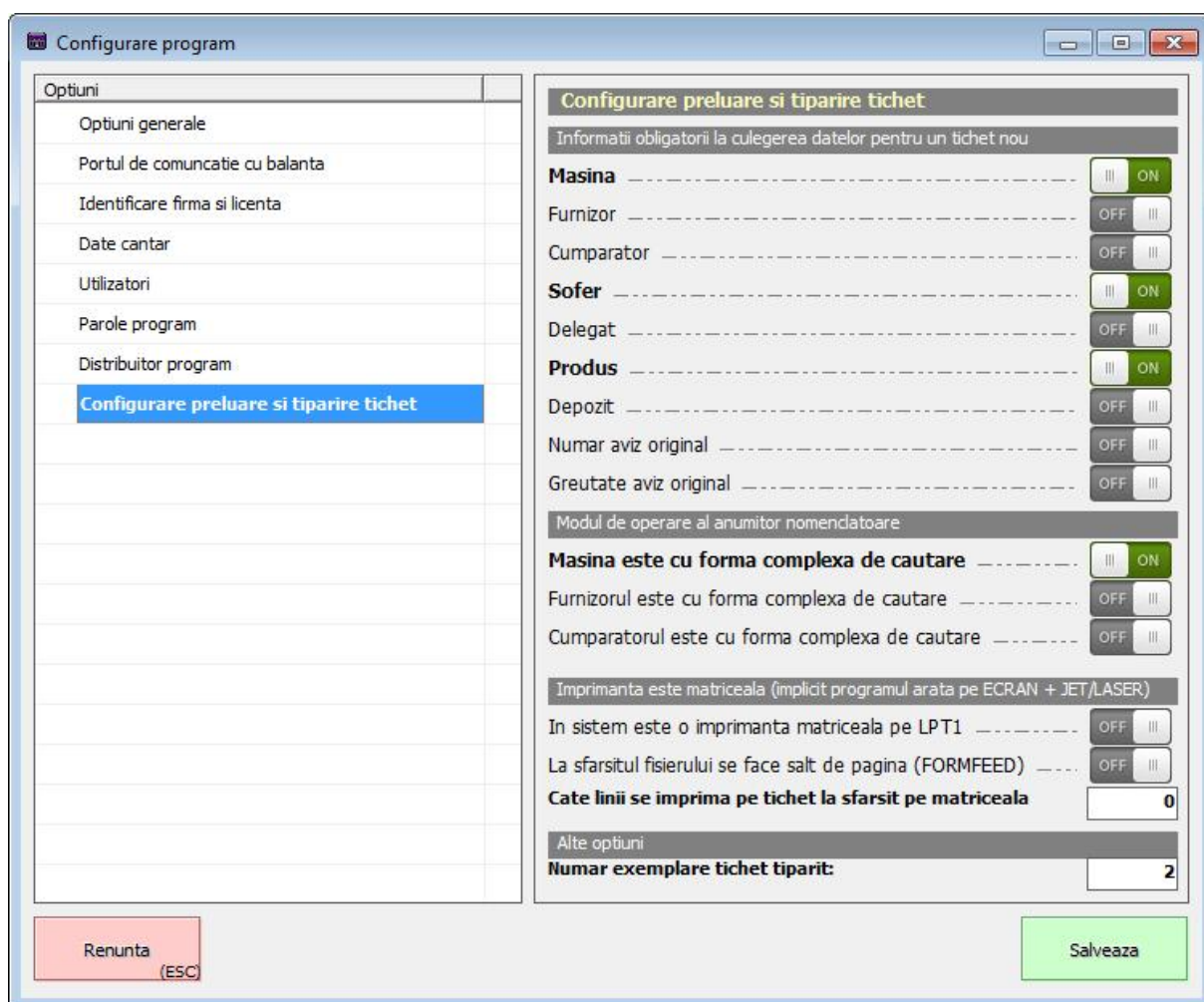


Fig. 17: optiunile de configurare a tichetului

Optiunile pentru tichet sunt impartite in 4 subcategorii:

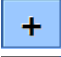
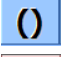

- ❖ Informatii obligatorii la culegerea datelor pentru un tichet nou
 - Aceste bife genereaza urmatorul comportament al programului: toate optiunile bifate ca fiind obligatorii vor trebui sa fie completate la intocmirea tichetului, celelalte fiind optionale. In exemplul nostru numai Masina, Soferul si Produsul sunt obligatorii, celelalte fiind optionale. O alta manifestare a programului este la momentul completarii datelor prin afisarea unui cod de culori astfel:
 - Culoare rosie inseamna ca este informatie vida sau un curs de completare si inca nevalidata:

Masina:	
---------	--
 - Culoarea verde inseamna ca informatia este valida pentru intocmirea tichetului:

Masina:	CT101TRD
---------	----------
 - La apasarea butonului de intocmire tichet programul va anunta prin mesaje specifice daca una din informatiile obligatorii nu este introdusa si va bloca emiterea tichetului pana la completarea tuturor informatiilor obligatorii.
- ❖ Modul de operare al anumitor nomenclatoare
 - Aceste bife schimba metoda de lucru cu cele mai mari 3 nomenclatoare: masini, furnizori si clienti. Aceste nomenclatoare fiind mari este mai greu de lucrat cu ele sub forma de combobox. De aceea, cu ajutorul acestor bife, programul poate lucra cu cele 3 nomenclatoare in mod diferit si anume:
 - Cand bifa este OFF – nomenclatoarele sunt de tip COMBOBOX, ceea ce inseamna ca pentru gasirea informatiei se va derula intr-o lista.
 - Cand bifa este ON – gasirea informatiei se face printr-un mecanism descrie pe larg la capitolul III, subcapitolele III.2 pana la III.4.
 - Avantajul comboboxului este ca e cel mai rapid. Dezavantajul lui este ca gasirea este dupa primele caractere si niciodata la mijloc. Al doilea dezavantaj mare este ca daca sunt mult informatii, incarcarea listei poate deveni deranjanta ca timp
 - Avantajul mecanismului complex este ca este foarte rapid. Se pot face filtrari pe orice informatie din acel nomenclator. Exista scurtaturi definite astfel incat sa se poata face repede cautare. Dezavantajul acestui mecanism este doar ca la prima vedere poate fi considerat neprietenos, inasa, dupa cateva utilizari, isi va vedea puterea si atunci probabil va fi singurul mod de lucru cu acele nomenclatoare sau nu.
- ❖ Imprimanta este matriceala (implicit programul arata pe ECRAN + trimitere la o imprimanta de tip JET sau LASER)
 - Daca exista o imprimanta matriceala in sistem atunci tiparirea unui format grafic de tichet nu numai ca tine mai mult timp decat normal, dar si uzeaza prematur acele capului de scriere. De aceea, perfes.Scale a venit cu o solutie de creare si tiparire tichet special pentru aceste imprimante. Trebuie doar bifata optiunea respectiva si e suficient. Legat de aceasta inasa, mai sunt celelalte optiuni, care vor fi folosite in functie de tipul de imprimanta matriceala avut:
 - La sfarsitul fisierului se face salt de pagina (FORMFEED) – programul la sfarsitul raportului va pune un caracter de control astfel incat sa ii transmita imprimantei faptul ca se doreste sa faca salt de pagina pentru a putea rupe hartia sau pentru a o scoate din imprimanta.
 - Inasa, la unele imprimante nu functioneaza acel caracter sau imprimanta reactioneaza gresit la acel FORMFEED, de aceea mai exista o optiune si anume cea de a pune un numar fix de randuri goale la sfarsitul tichetului.
- ❖ Alte optiuni
 - Aici sunt trecute alte optiuni gen: cate exemplare de tichet se vor tipari, indiferent de ce imprimanta se foloseste.

◆ *Nomenclatorul de utilizatori*

Nomenclatorul de utilizatori prezinta 3 functii suplimentare, reprezentate prin butoanele aflate imediat dedesubtul listei de utilizatori, si anume:

- butonul cu semnul {  } – adaugare utilizator nou
- butonul cu semnul {  } – modificare date utilizator existent
- butonul cu semnul {  } – sterge utilizator existent

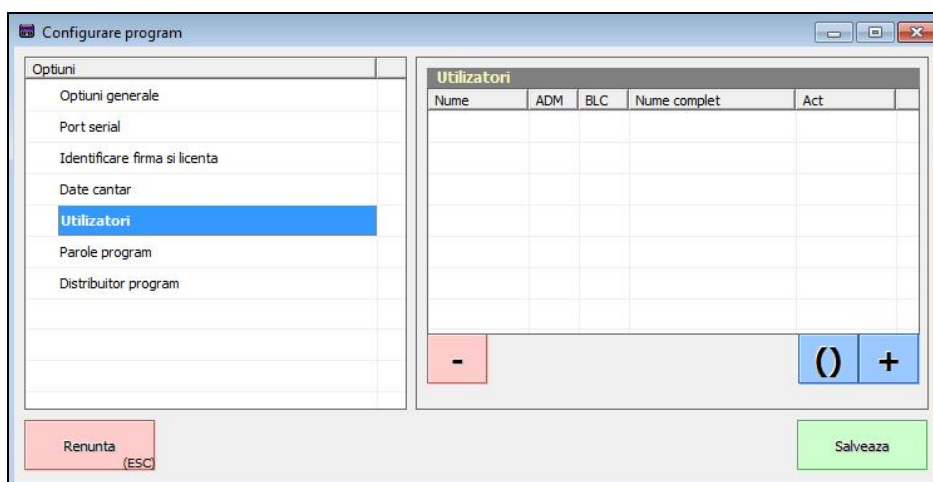


Fig.18: actiunile suplimentare ale nomenclatorului de utilizatori

◆ *Adaugarea de utilizator nou*

La apasarea butonului {  } va aparea o fereastră nouă cu optiuni de introducere utilizator nou.

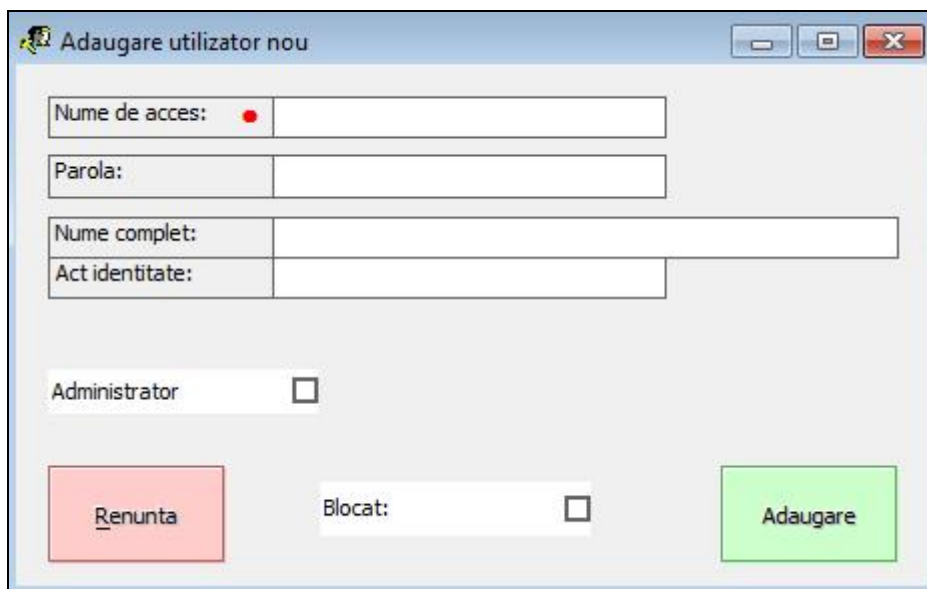



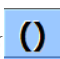
Fig.19: adaugare utilizator nou

Datele cerute sunt urmatoarele:

- nume de acces – un nume scurt de acces, usor de memorat de utilizator
- parola – nu se completeaza. La prima accesare a programului de catre utilizatorul nou i se va cere sa isi seteze o parola pe care o va sti numai el.
- nume complet – numele real si complet al utilizatorului

- act identitate – actul de identitate real si complet al utilizatorului
- administrator – este o bifa care ii confera utilizatorului dreptul de a accesa meniurile programului. Fara aceasta bifa utilizatorul nu poate decat emite tichete de cantarire si atat.
- blocat – este o bifa care temporar ii suspenda dreptul de acces la program. Ca sa il sterg de tot trebuie apasat butonul de {  } de la ecranul de configurare al utilizatorilor.

◆ **Modificarea unui utilizator existent**

La apasarea butonului de tip {  } in ecranul de configurare al utilizatorilor apare aceeași fereastra cu cea de la adaugare, cu datele completate ale utilizatorului de modificat. Se modifica ce se doreste si se apasa butonul [Modifica].

☼ **OBS:** fereastra de configurare optiuni poate suporta modificari, adaugari sau stergeri de optiuni. Acestea pot fi sau nu pot fi documentate. Producatorul garanteaza pastrarea ideilor de operare a configurarilor astfel incat sa fie usor de folosit. Producatorul nu garanteaza faptul ca va informa utilizatorul despre fiecare optiune in plus sau modificarea / stergerea unei optiuni existente.

II.5 Prima accesare a programului configurat

La prima lansare dupa ce se configureaza programul va aparea fereastra de login cu numele de utilizator numit Admin. Se va apasa direct pe butonul [OK, intra], deoarece la prima incercare de autentificare programul ii va cere sa schimbe parola:

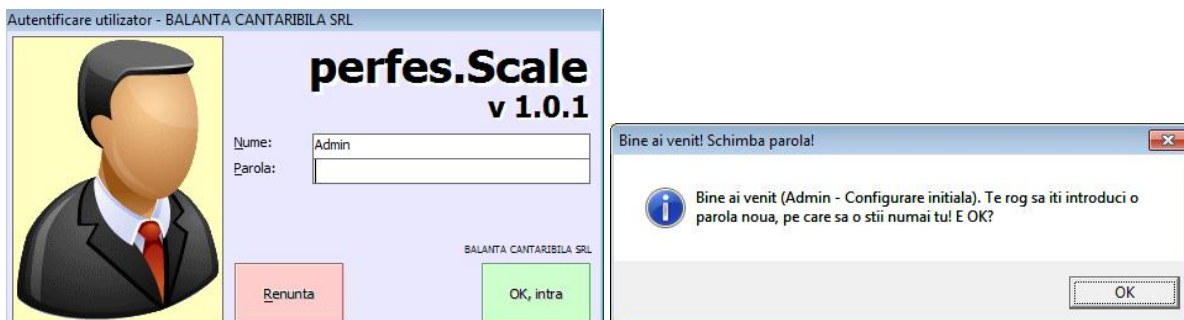


Fig. 20: Prima fereastra de login cu userul Admin. Fig.21: fereastra de anunt a schimbarii parolei

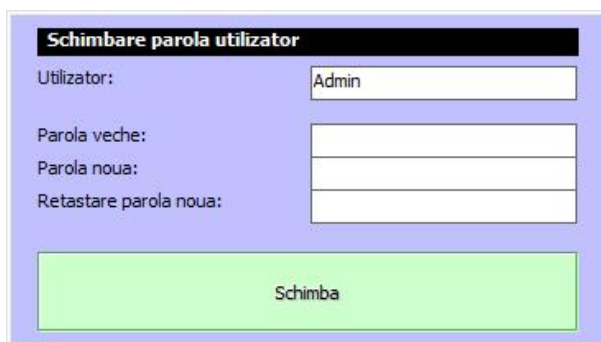


Fig. 22: fereastra de schimbare a parolei userului Admin.

Dupa introducerea de 2 ori a parolei noi utilizatorul Admin va avea acces complet la program, bineinteles in versiunea DEMO.

II. Nomenclatoare necesare emiterii unui tichet de cantarire

Dupa cum am spus in II.1, principiul logic al emiterii unui tichet este alcatuit din 2 cantariri succesive, una de brut si una de tara sau invers, depinzand de tipul operatiei intrare sau iesire.

III.1 Informatiile din tichet si modul de operare / completare

Informatiile necesare tichetului sunt:

Fig.23: informatiile necesare tichetului de cantarire

III.2 Algoritmul grafic de cautare/completare informatii de tip masina / furnizor / client

Aceste tipuri de informatie se completeaza intr-o casuta cu un buton cu lupa in dreapta. Luam spre exemplificare partea de masina.

Se scrie o bucatica din numar si se apasa [ENTER]. Daca programul identifica in mod unic masina atunci aceasta va aparea in casuta masina si va parasii acest camp. Daca va gasi mai multe masini cu acelasi numar va aparea o fereastră de cautare de unde se poate selecta exact masina (in aceeasi fereastră se pot face modificari sau adaugiri si stergeri). Daca nu se va gasi nimic programul va intreba daca se doreste adaugarea. Daca se adauga atunci va deveni o masina valabila pentru program.

Cod de culori ale butonului cu lupa:

Masina:			gri – necompletata – in asteptare
Masina:	101		galben – in curs de modificare
Masina:	B101SRL		verde – informatie verificata

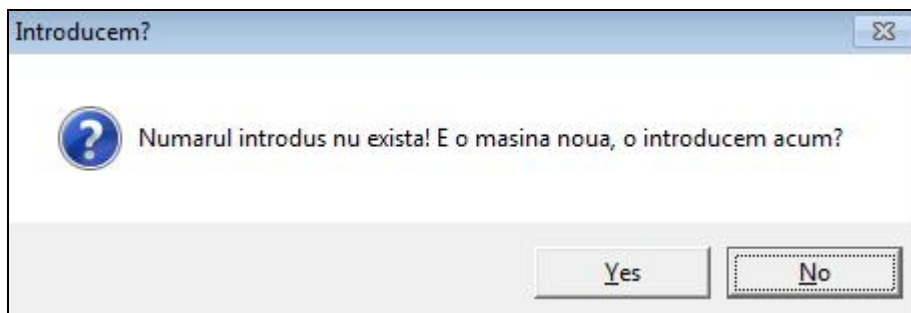


Fig.24: fereastra de cerere adaugare o informatie noua – exemplu cu masina

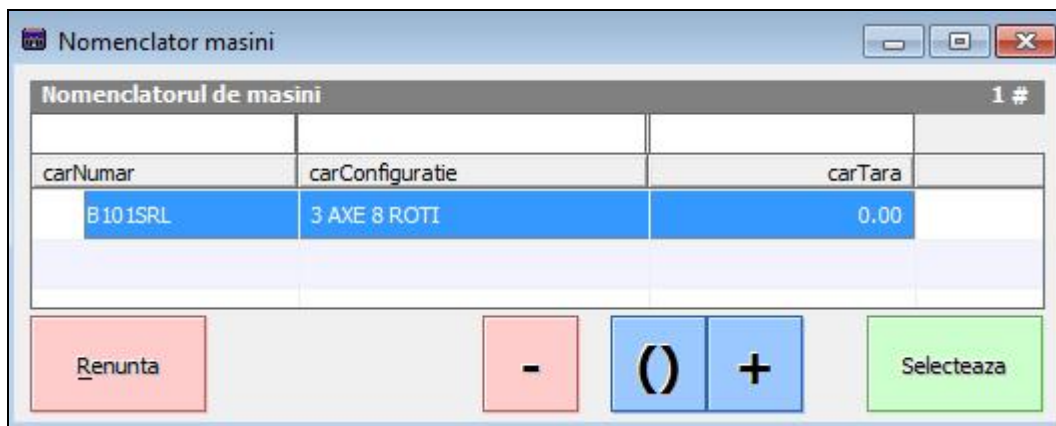


Fig. 25: cautare o informatie cu filtru – exemplu masina – se vad butoanele suplimentare de actiune

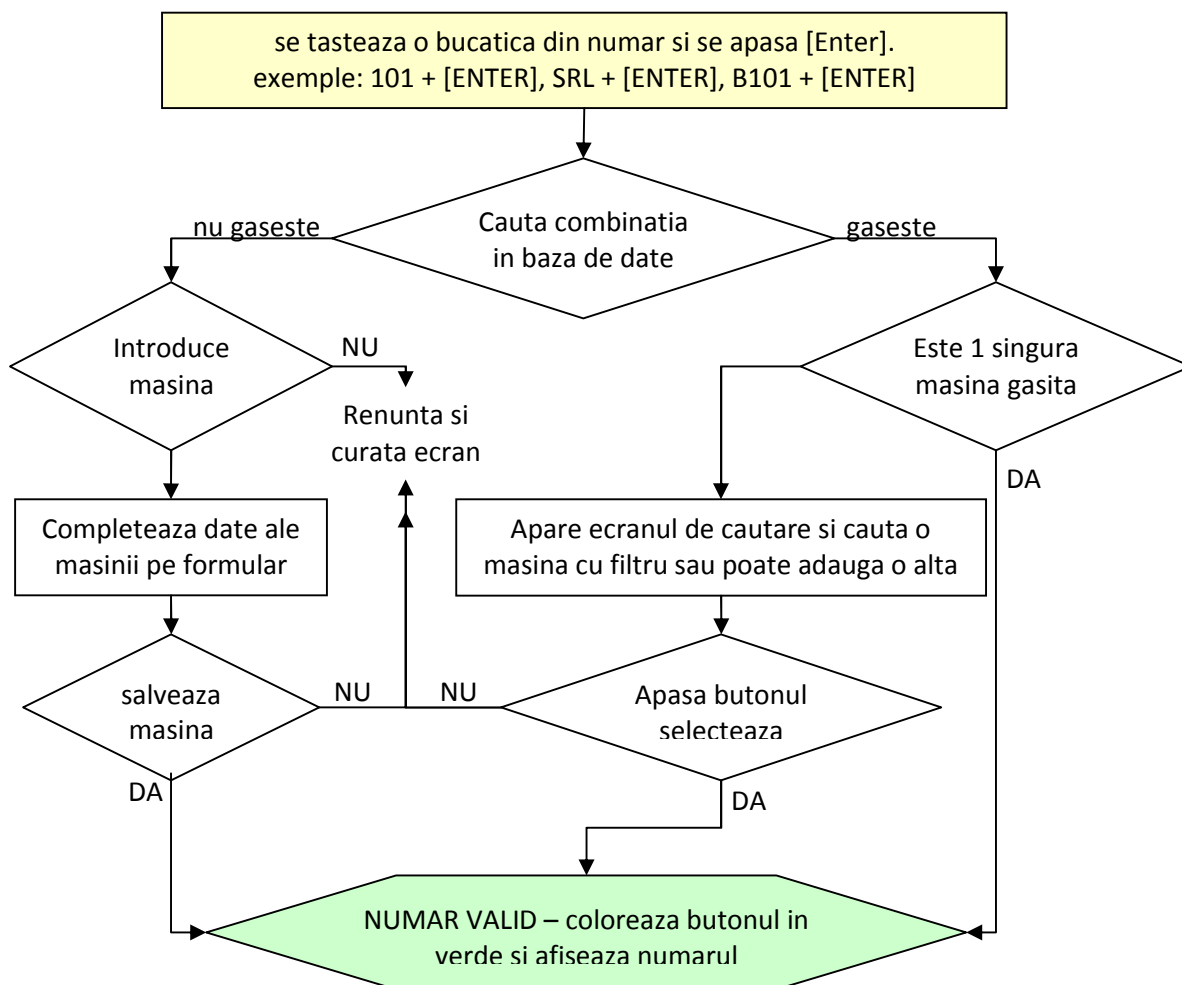


Fig.26: algoritmul grafic de lucru cu informatia cu buton cu lupa

III.3 nomenclatoare - masina

- **Masina** – reprezinta autovehicolul care face transportul de marfa

Ca si caracteristici la o masina intalnim urmatoarele:

- Numarul de identificare
- Configuratia
- Tara – daca se completeaza tara la o masina atunci programul cand o va intalni la tichete va cere direct brutul si va finaliza direct tichetul – este o optiune care nefolosita cum trebuie poate genera abuzuri asa ca trebuie avuta o atentie mai mare in folosire.



Fig.27: fereastra de adaugare / modificare date ale masinii

III.4 nomenclatoare – furnizor / cumparator

- **Furnizor** – reprezinta persoana juridica de unde vine marfa / produsul - expeditorul
- **Cumparator** – reprezinta persoana juridica care va primi marfa / produsul - destinatia

Ca si caracteristici la un furnizor / cumparator intalnim urmatoarele:

- Denumirea partenerului
- Codul CIF
- Nr. de inregistrare la reg. com.
- Contul IBAN si Banca
- 3 adrese fizice
- 3 conturi de e-mail
- 3 telefoane
- 3 numere de fax.

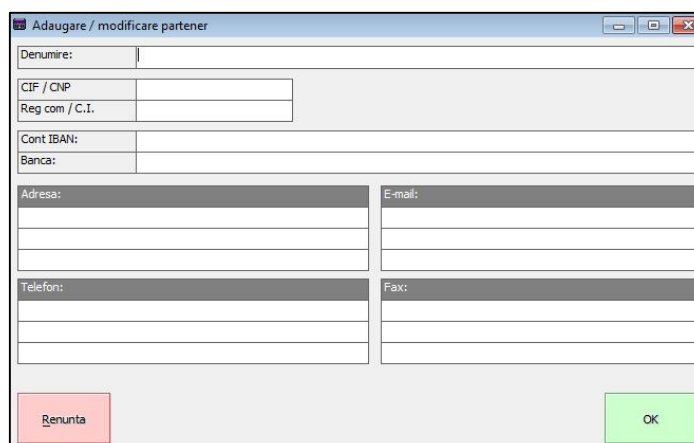




Fig. 28: fereastra de adaugare / modificare furnizor / cumparator

☼ **OBS:** daca in casuta de cautare se pune semnul intrebarii „?” si se apasa [ENTER] atunci apare direct fereastra de cautare.

III.5 nomenclatoare gen combo-box – sofer / delegat / produs / depozit

Produs:   - aceste informatii sunt de tip combo-box. Pe masura ce se completeaza o informatie si o gaseste in lista derulanta o afiseaza. Daca o informatie este noua (casuta se coloreaza in culoarea rosie) va intreba daca se doreste adaugarea si in functie de tipul informatiei apare o alta fereastra sau nu. De exemplu, la depozit nu cere nimic, pur si simplu o adauga si atat, la produs apare o fereastra de genul din *figura 30*, iar la sofer si delegat apare cea de la *figura 28* (analog cu furnizorul si cumparatorul).

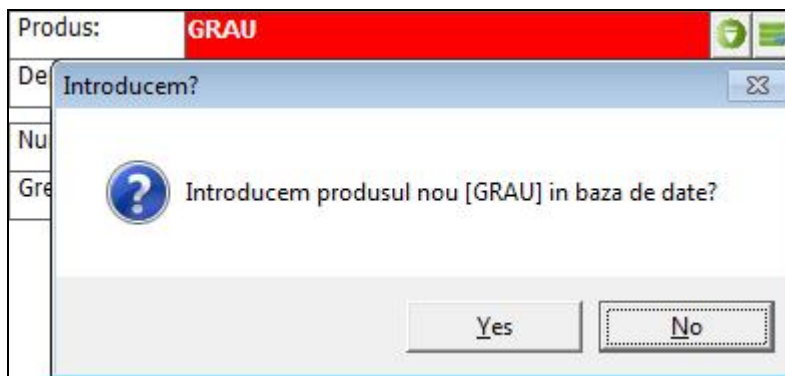


Fig. 29: exemplu de informatie noua (colorat cu rosu) si cererea de introducere



Fig. 30: informatiile necesare la nivel de produs

- **Sofer** – reprezinta soferul autovehicolului care face transportul de marfa.
- **Delegat (optional)** – reprezinta delegatul furnizorului, daca acesta exista.
- **Produs** – reprezinta produsul transportat / cantarit / depozitat.
- **Depozit (optional)** – reprezinta locatia depozitarii / incarcarii, daca aceasta exista.

III. Emitere tichet de cantarire

Logica sistemului prezinta doi pasi in emiterea unui tichet. In functie de tipul operatie intalnim

- **INTRARE – RECEPTIE.** Fluxul definit este urmatorul:
 - o Prima cantarire – LA PLIN – cantitate bruta
 - o A doua cantarire – LA GOL – tara
- **IESIRE – EXPEDITIE.** Fluxul definit este urmatorul:
 - o Prima cantarire – LA GOL – tara
 - o A doua cantarire – LA PLIN – cantitate bruta

Din cele 2 cantariri se afla cantitatea neta si se emite tichetul de cantarire.

IV.1 Prima cantarire

Pentru prima cantarire informatiile necesare si obligatorii sunt:

- Masina
- Tipul operatiei
- Furnizorul
- Cumparatorul
- Soferul
- Produsul



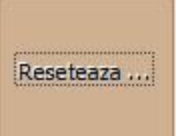
 Selecteaza un tichet (F5)		 Retipareste un tichet (F12)		 Adauga un tichet nou (INS)		TICHET NOU * 1 *	
Masina:	B101SRL					<div style="border: 1px solid black; height: 150px; width: 100%;"></div>	
<input checked="" type="radio"/> Intraire - RECEPTIE		<input type="radio"/> Iesire - EXPEDITIE					
Furnizor:	PRODUCT TESTING SRL						
Cumparator:	PRODUCT TESTING SRL						
Sofer:	THE BEST DRIVER EVER ()			 			
Delegat:				 			
Produs:	GRAU - 30%			 			
Depozit:				 			
Numar aviz original:						 Prima cantarire: (F8)	
Greutate aviz original:							

Fig.31: mod de completare a ecranului pentru prima cantarire

• **Nota:** informatiile Delegat si Depozit sunt optionale, la fel Nr aviz original si Greutate aviz original. Acestea din urma reprezinta informatii statistice si se completeaza numai la cerere si daca soferul / delegatul prezinta documentul respectiv.

• **Nota:** numarul de tichet este automat. Valoarea lui poate fi resetata din meniul [Admin] / [Configurare program] / [Optiuni generale], bifarea

optiunii [... numarul curent de tichet] si apasarea butonului de [Reseteaza ...]. Apare o casuta de dialog unde invita la introducerea numarului nou de tichet. La apasarea butonului OK se seteaza noua valoare!

	<input type="radio"/> ... TOATA BAZA DE DATE - REINITIALIZARE <input checked="" type="radio"/> ... numarul curent de tichet (1)
---	--



Odata toate informatiile introduse, la apasarea butonului programul va prelua cantitatea afisata pe displayul cu cifre mari si va cere confirmarea pentru emiterea tichetului.

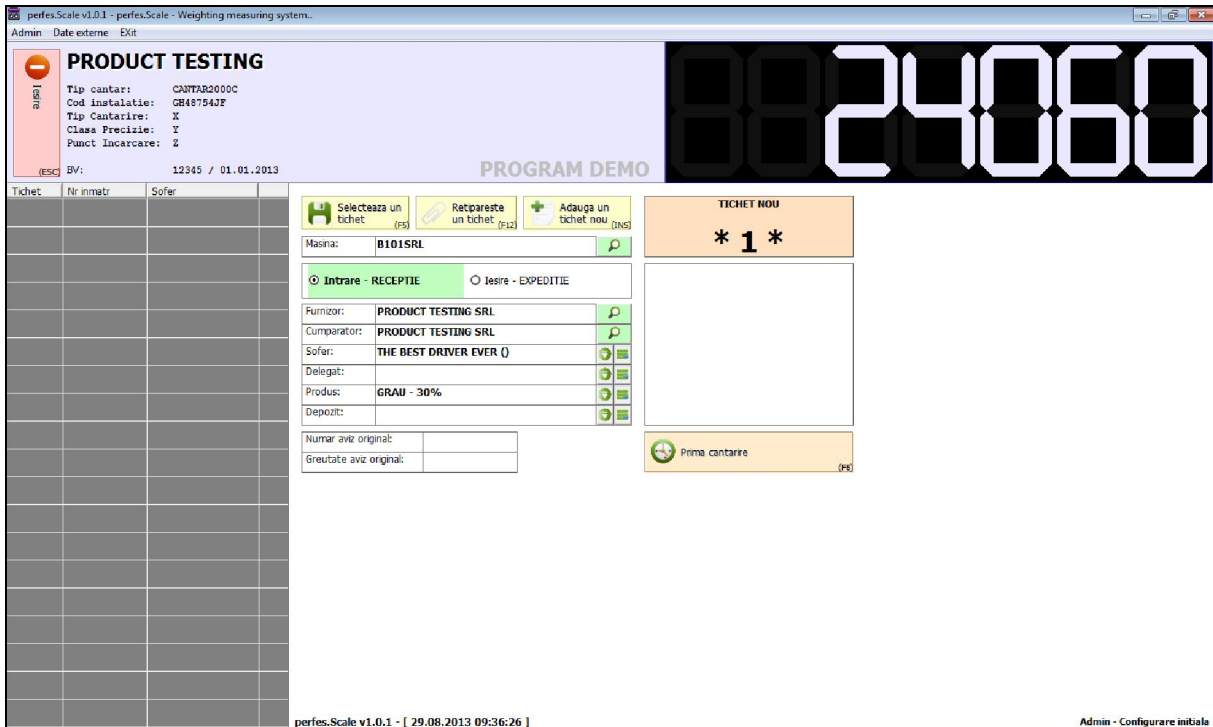


Fig.32: fereastra inainte de a apasa butonul [Prima cantarire]

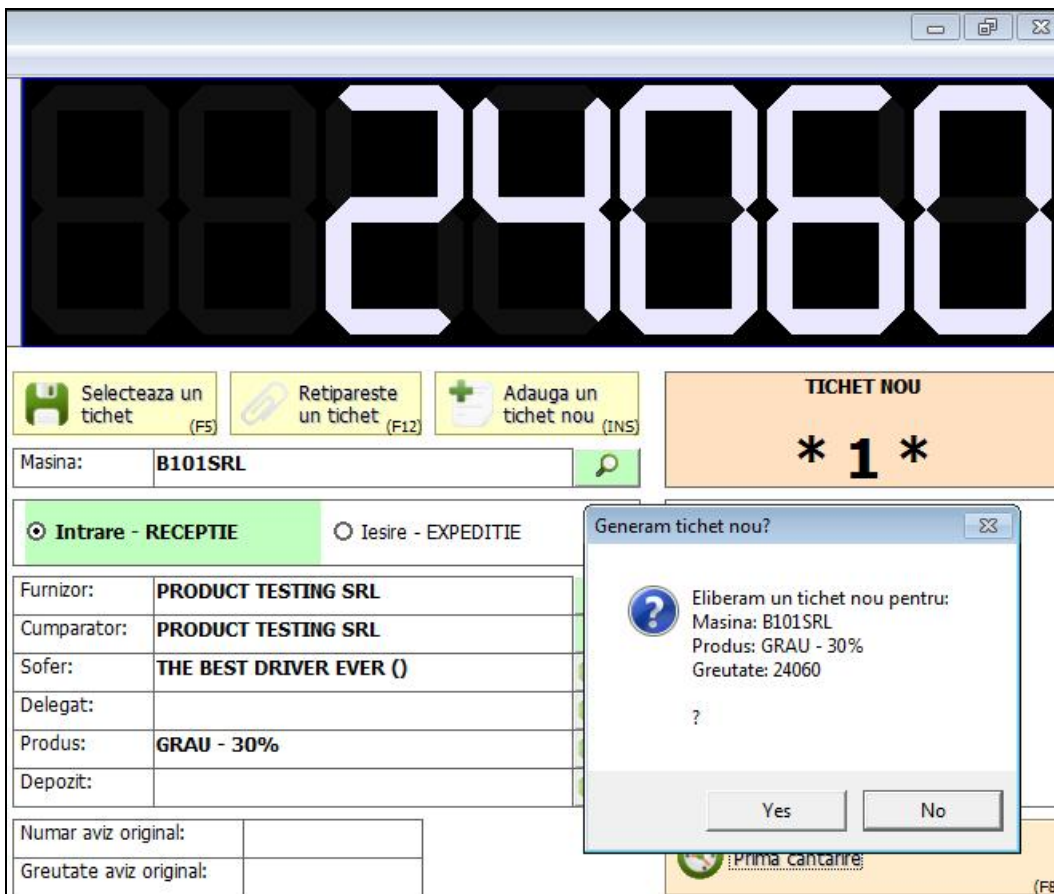


Fig.33: confirmarea generarii tichetului

In acest moment tichetul este aruncat in fereastra din stanga unde se gasesc tichetele intermediare, ecranul din mijloc se curata si numarul de tichet este incrementat automat.

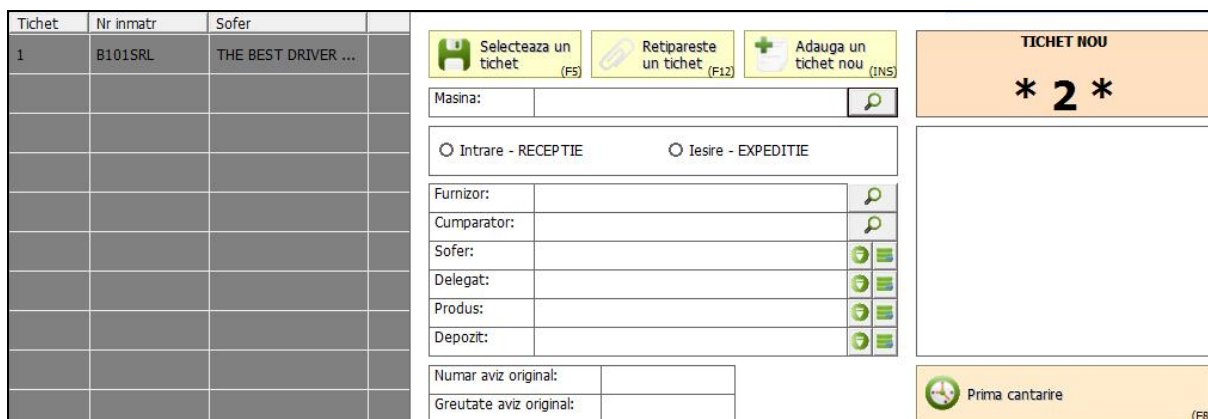


Fig.34: fereastra principala dupa generarea tichetului

Programul este gata pentru urmatoarea prima cantarire.

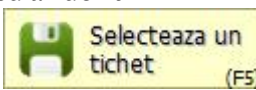
IV.2 a 2-a cantarire a unui tichet intermediar / prima cantarire a unei masini cu tara

Pentru a 2-a cantarire programul permite 2 variante:

- Varianta cu tichet intermediar cantarit cu prima cantarire
- Varianta cu tichet final emis pe o masina cu tara configurata

◆ Tichet intermediar cantarit cu prima cantarire

Se selecteaza un tichet din fereastra cu tichete intermediare in 2 forme:

- se apasa dublu click cu mouse-ul pe tichetul intermediar dorit
- se apasa 1 click pe tichetul dorit si se apasa butonul 

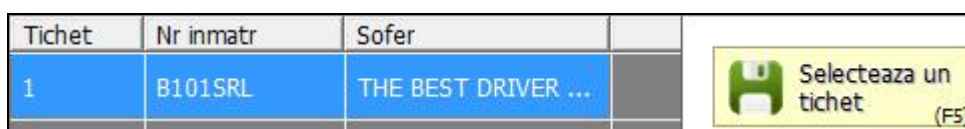
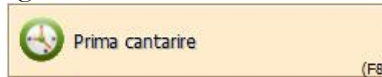



Fig.35: selectia tichetului intermediar dorit

Prin oricare din metode se alege tichetul intermediar se vor intampla urmatoarele:

- pe zona din mijloc se completeaza datele tichetului
- unde scria [TICHET NOU] pe fond portocaliu acum va scrie [FINALIZARE TICHET] pe fond verde si va scrie numarul tichetului
- in casuta goala va trece informatiile de la prima cantarire

- butonul  se transforma in 

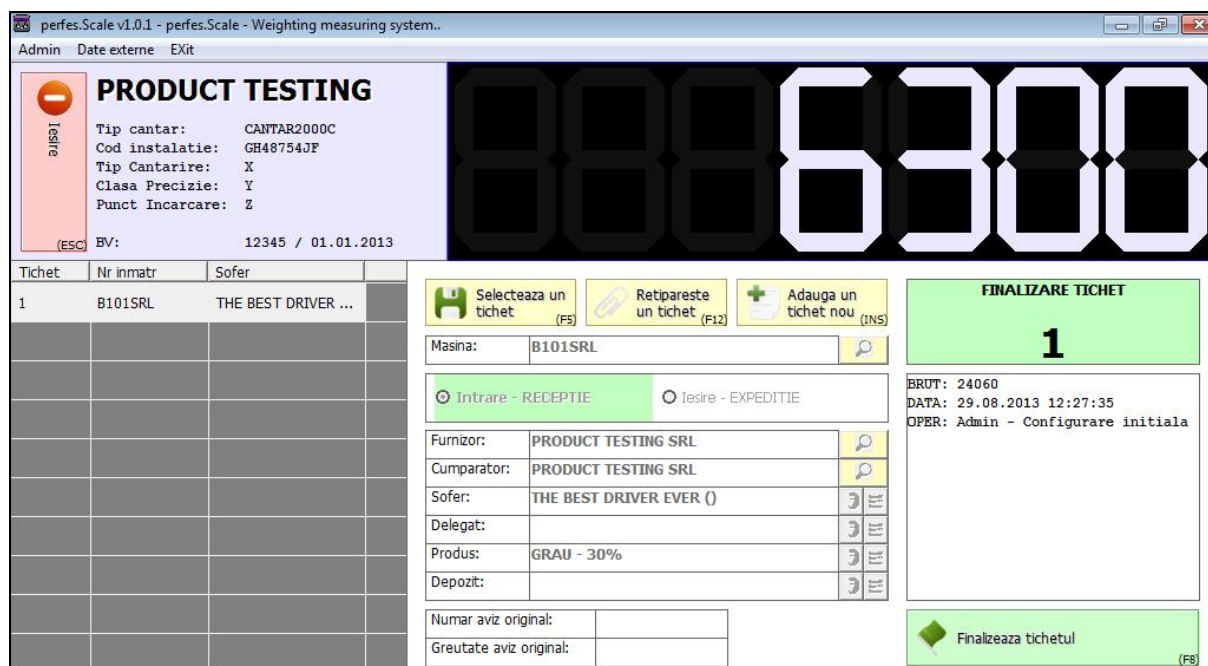



Fig.36: finalizarea tichetului intermediar



La apasarea butonului  va aparea ecranul de confirmare din partea utilizatorului. Prin confirmare tichetul se finalizeaza si se vor intampla urmatoarele:

- ecranul se curata si se pregateste pentru 1 prima cantarire
- tichetul intermediar dispare din lista derulanta aflata in stanga ecranului
- tichetul apare pe ecran pentru listarea lui pe imprimanta

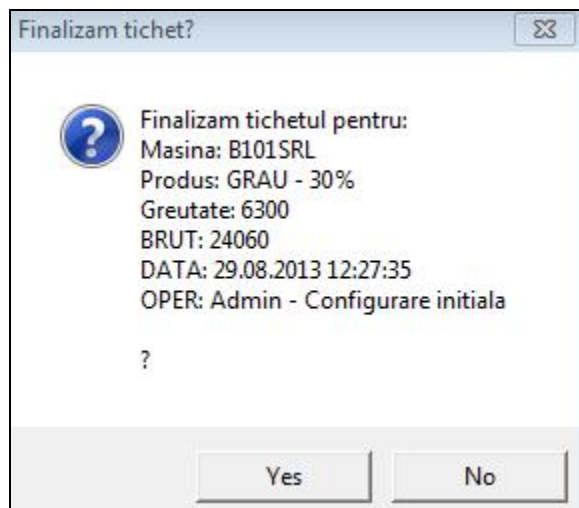


Fig.37: confirmarea finalizarii tichetului intermediar

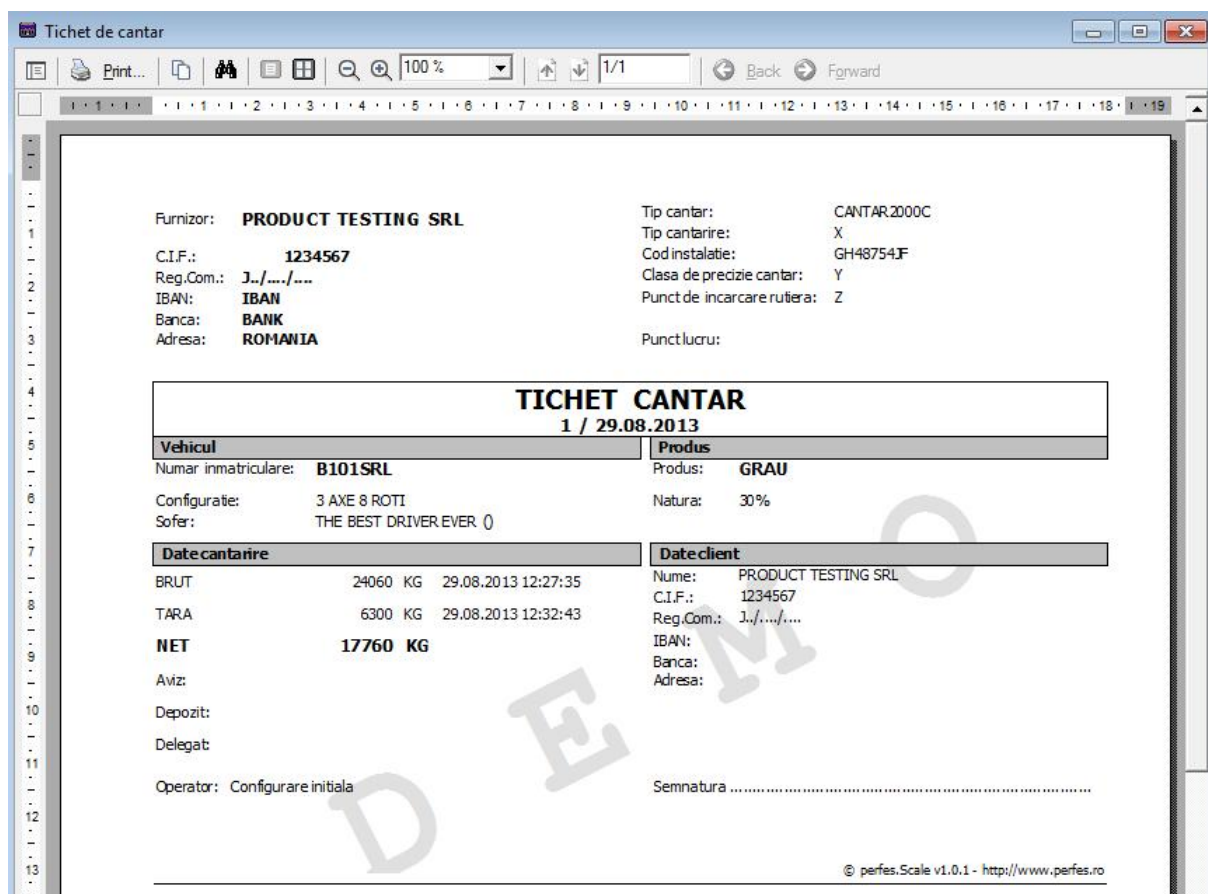


Fig.38: tiparire tichet de cantarire – versiunea JET / LASER

Se apasa butonul [Print], se alege imprimanta si se trimite pe hartie in 2 exemplare. Atentie: driverul de imprimanta trebuie sa fie configurat pentru A4 pentru ca tichetul sa iasa corect.

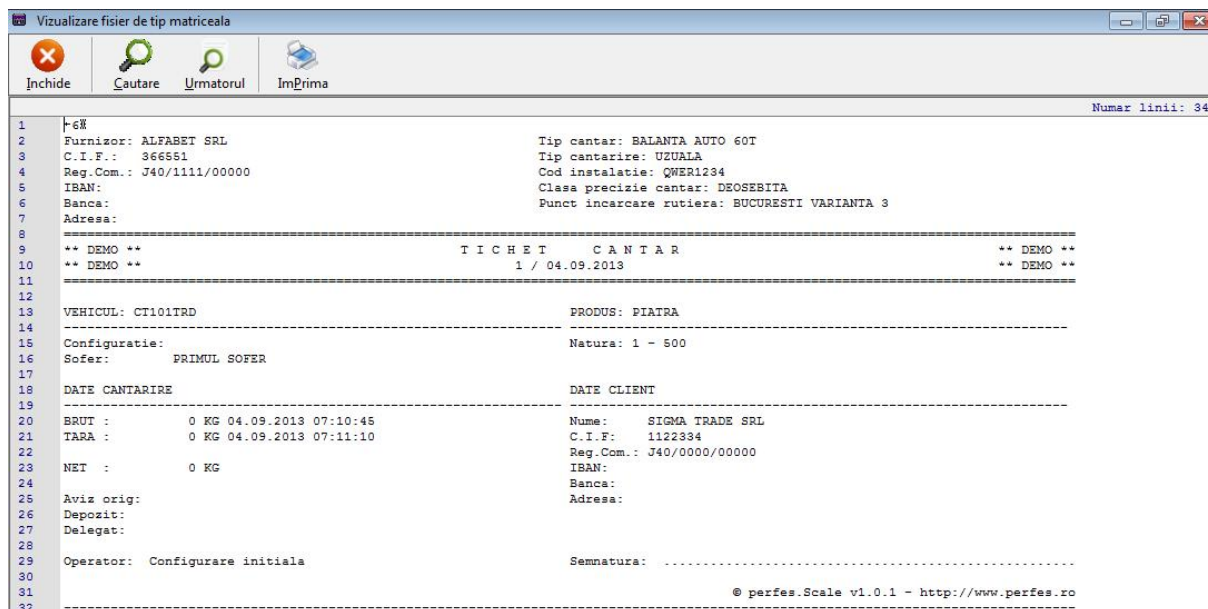


Fig.39: tiparire tichet in forma matriceala

Se apasa butonul [Imprima] si tichetul este trimis la imprimanta direct la portul LPT1.



In acest moment tichetul este finalizat.

◆ *Tichet final emis pentru masini cu tara configurata*

Pe ecranul de prima cantarire, daca se selecteaza o masina cu tara predefinita la configurare, vor aparea urmatoarele informatii:

Fig.40: ecran de cantarire la selectarea unei masini cu tara predefinita

Diferentele fata de prima cantarire sunt evidente

- in dreapta sus a ramas informatia de [TICHET NOU] cu urmatorul numar de tichet pe fond portocaliu
- dedesubt a aparut informatia {TARA: 8400} cat a fost ea configurata la masina
- butonul  se transforma in 

Astfel, avem un tichet nou finalizat la cantarire. In functie de tipul de operatie ales cantarirea va fi:

- **INTRARE – RECEPTIE:**
 - TARA reprezinta a 2-a cantarire LA GOL – dupa descarcare
- **IESIRE – EXPEDITIE:**
 - TARA reprezinta prima cantarire LA GOL – inainte de incarcare

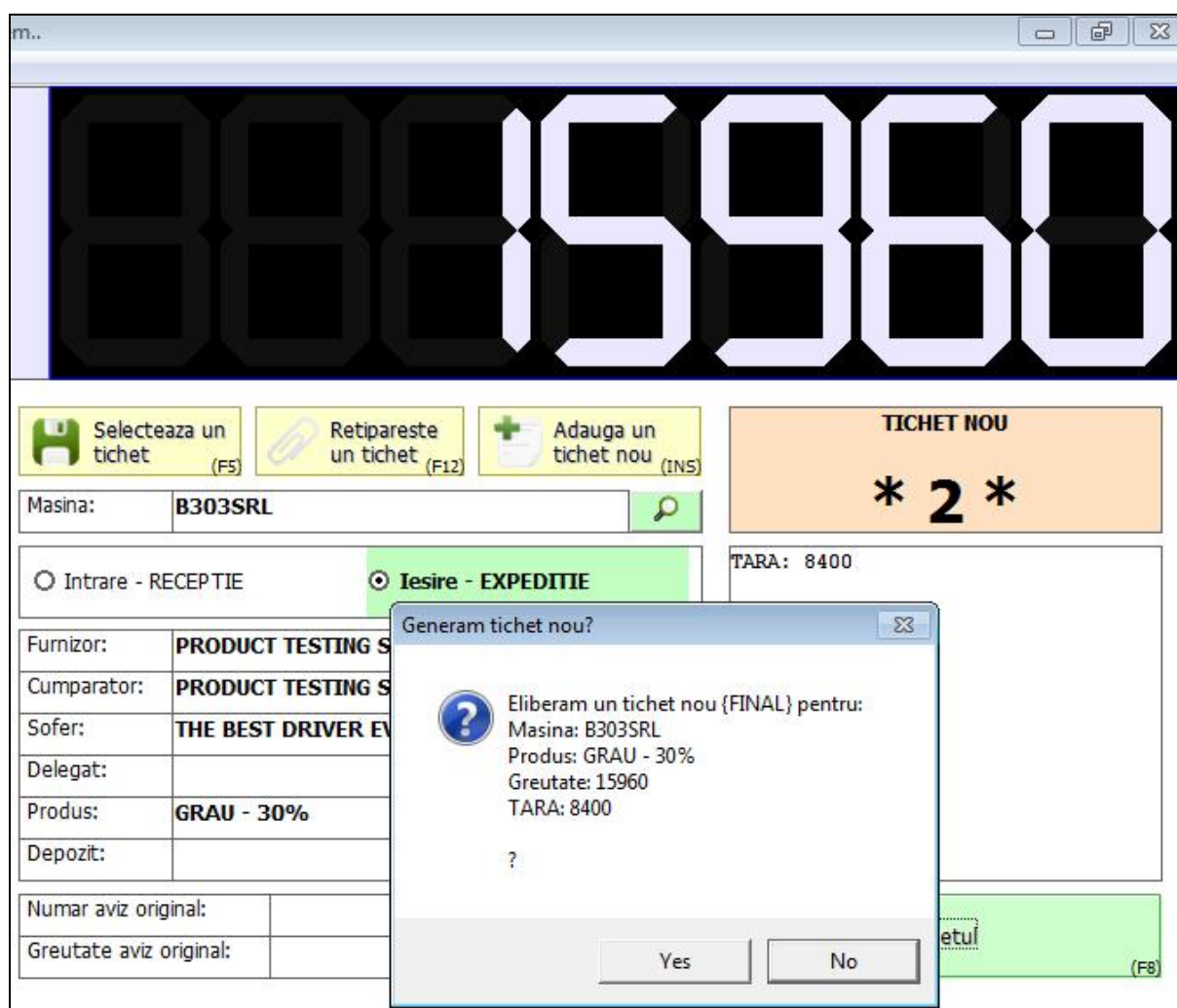
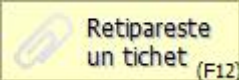


Fig.41: ecran de confirmare la cantarirea unei masini cu tara predefinita

- Inclusiv ecranul de confirmare arata acum faptul ca se elibereaza un „tichet nou {FINAL}” pentru aceasta cantarire, cu mesaj de tip TARA configurata.
- Rezultatul este afisarea directa a tichetului pe ecran sub forma printabila, el neaparand in lista tichetelor intermediare

IV.3 retiparire tichete – retrimiterre spre cantarire

Programul permite ca un tichet emis sa poata fi retiparit in aceiasi zi. Pentru aceasta se apasa

butonul  din zona de mijloc a ecranului. Odata apasat acest buton apare fereastra cu toate tichetele emise in ziua curenta.

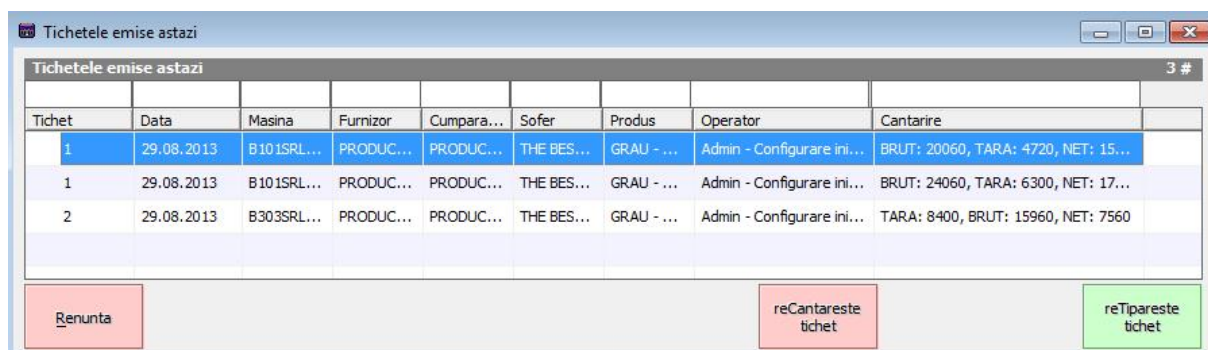

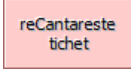


Fig.42: ecranul de vizualizarea tichetelor emise in ziua curenta

Pentru retiparire simplu se selecteaza tichetul dorit si se apasa butonul . El apare pe ecran in forma printabila si se poate trimite din nou la imprimanta.

Exista posibilitatea ca operatorul sa greseasca a 2-a cantarire in sensul in care a ales gresit tichetul intermediar. In cazul acesta, se intra in ecranul de vizualizare tichete emise in ziua curenta, se

gaseste tichetul gresit si se apasa butonul . Aceasta functie este securizata prin parola pentru a nu fi apelata in mod abuziv de operatori. Parola se seteaza prin functie de configurare [Admin] / [Configurare program] / [Parole program], selectare Parola [Recantare tichet] si apasarea butonului albastru { () }.

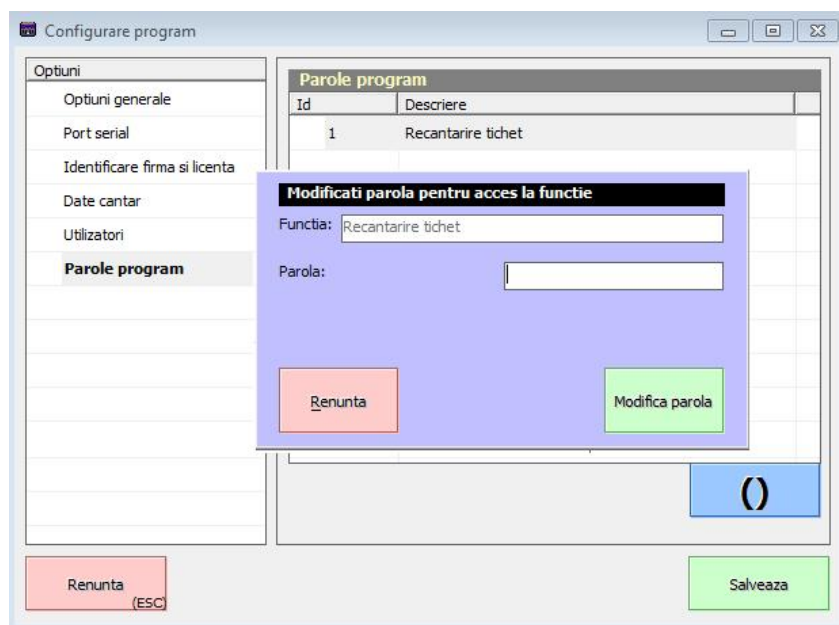


Fig.43: setarea parolei de acces la functia de [Recantare tichet]

Revenind la selectia tichetului pentru recantare, apare un ecran de confirmare prin care se cere vizualizarea datelor tichetului care se doreste a fi trimis spre recantare. Dupa confirmare, daca parola este configurata, aceasta din urma va fi ceruta, daca nu, tichetul va pleca instantaneu in lista tichetelor intermediare.

IV. Configurarea fizica a comunicatiei

perfes.Scale v1.0.1 lucreaza cu balante setate pe transmisie AUTOMATA pe porturi seriale, asta insemnand ca balanta trimite in mod continuu pe portul serial date despre greutatea curenta si statusul balantei.

Pentru ca aceasta comunicatie sa functioneze perfect si sa nu fie probleme de aglomerare a portului (buffer underrun) si suprasaturare (buffer overload) atunci trebuie ca portul serial sa fie configurat in modul urmator:

- Se apasa butonul dreapta de mouse pe iconita [Computer] de pe desktop (fig V.1).
- Se alege optiunea de [Manage] (fig V.1).
- In partea din stanga se alege [Device manager]. In dreapta se desfasoara toate componentele calculatorului (fig V.2).
- Se ajunge la optiunea Ports (COM & LPT) – daca nu exista inseamna ca nu poate functiona comunicarea. Se deschide optiunea de Ports (COM & LPT) (fig V.2).
- Se localizeaza portul serial la care se conecteaza balanta (fig V.2).
- Se da dublu-click pe portul serial (fig V.2).
- Se alege tabul [Port settings] (fig V.3).
- Se verifica setarile portului legate de viteza, biti de date, paritate, biti de stop si handshaking. In general ele sunt asa: 9600, 8, None, 1, None (fig V.3).

- Tot in tabul [Port settings] se intra la optiunea [Advanced]. Se verifica numarul portului serial si **SE DEBIFEAZA IN MOD OBLIGATORIU** optiunea [**Use FIFO buffers**]. Aceasta setare trebuie sa fie debifata, adica sa nu foloseasca bufferul. Repetam: folosirea bufferului poate aduce probleme de natura fizica si logica in exploatarea programului – poate cauza diverse erori de comunicatie nedorite.

(fig V.4)



Fig. V.1: buton dreapta pe Computer si alegere optiune Manage

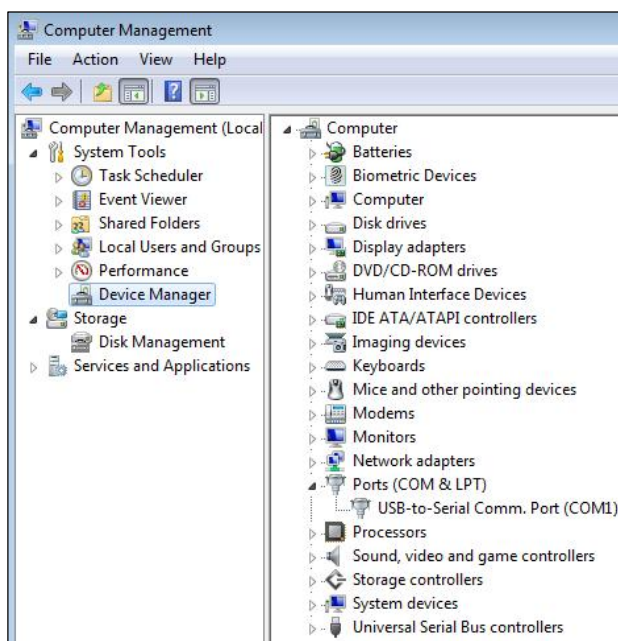


Fig. V.2: din optiunea Manage se alege Device Manager si portul serial unde se conecteaza balanta

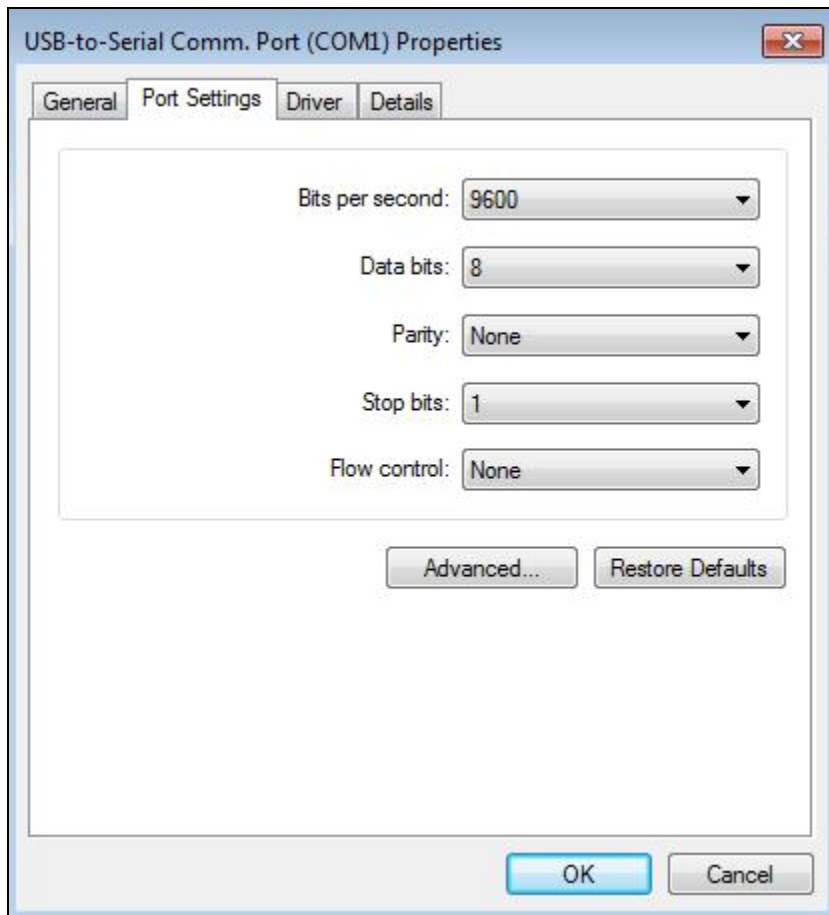


Fig. V.3: in proprietatile portului se verifica setarile sa corespunda cu cea din balanta

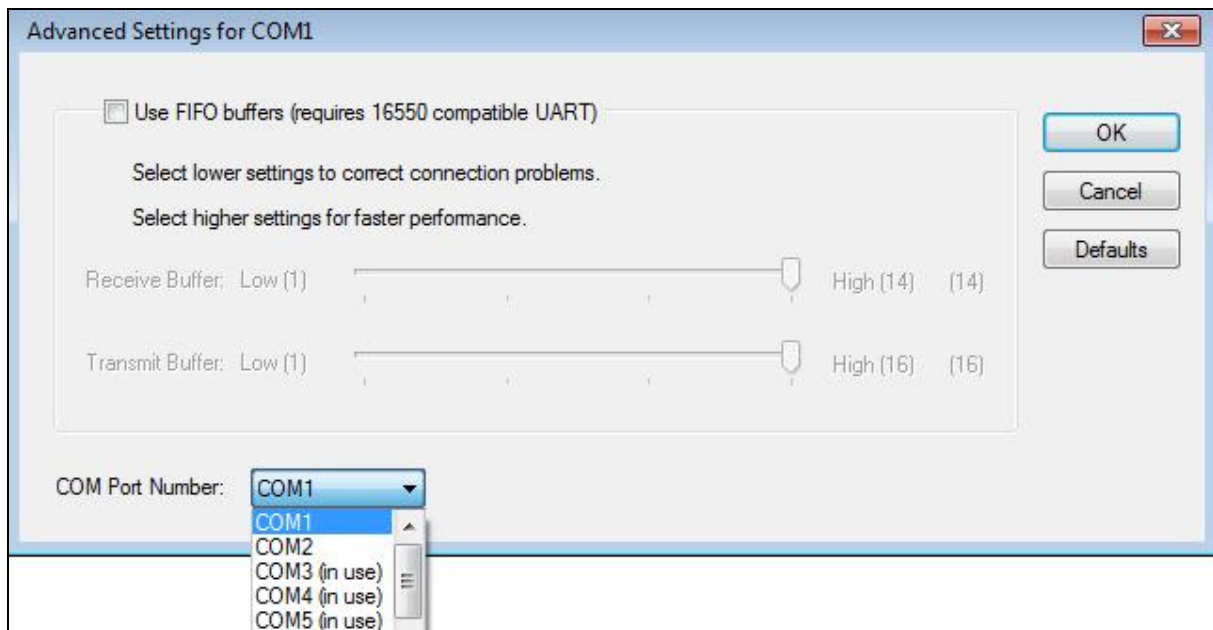


Fig. V.4: ATENTIE MAXIMA – trebuie debifat [USE FIFO buffers]

V. Emitere rapoarte

La accesarea meniului [Rapoarte] / [Rapoarte program] (fig. VI.1) se va deschide fereastra de emitere rapoarte (fig. VI.2).



Fig. VI.1: accesarea meniului [Rapoarte]

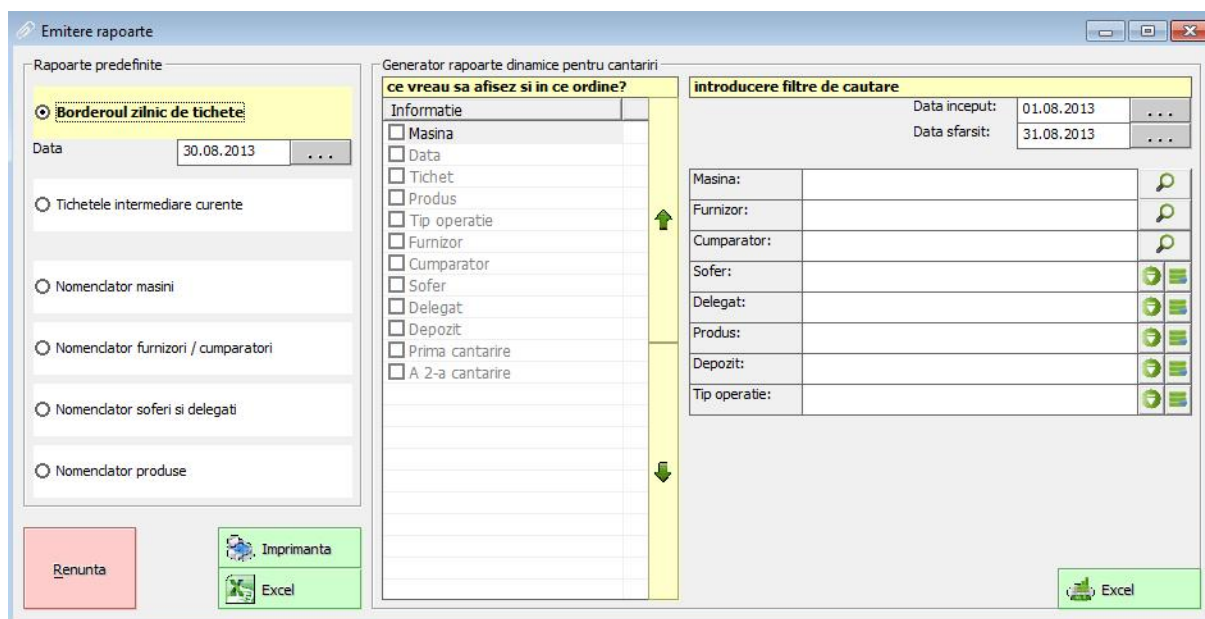


Fig VI.2: fereastra de emitere rapoarte

VI.1 Rapoarte predefinite

In zona din stanga se afla rapoartele predefinite. Ele se pot trimite pe ecran pentru tiparire la imprimanta sau se pot exporta in programe tabelare gen Microsoft Excel / Openoffice.

- **Borderul zilnic de tichete** – prezinta sub o forma printabila tichetele emise intr-o zi de lucru. Ziua se poate modifica cu optiunea de [Data] aflata imediat dedesubtul optiunii de listare [Borderou]
- **Tichete intermediare curente** – prezinta sub o forma printabila tichetele intermediare dupa prima cantarire, aflate in asteptarea celei de-a 2 cantariri.
- **Nomenclator masini / furnizori / cumparatori / soferi / delegati / produse** – prezinta sub o forma printabila nomenclatoarele precizate in dreptul fiecari optiuni.

Daca se alege butonul de imprimanta nu inseamna ca se duce direct la imprimanta, ci ca apare pe ecran in forma printabila, iar daca se doreste, se poate apasa mai departe butonul [Print], se alege imprimanta si se trimite la imprimanta.

Ecranul de vizualizare forma printabila are si o functie de cautare aflata sub butonul cu forma de binoclu (fig VI.3).



Fig. VI.3: bara de actiuni la afisarea unei forme printabile

VI.2 Rapoarte dinamice

In zona din dreapta se afla rapoartele dinamice. Ele se pot trimite NUMAI ca export in programe tabelare gen Microsoft Excel / Openoffice.

☼ **OBS:** programele de tip Excel sau Openoffice trebuie sa fie instalate pe calculator, altfel programul neputand exporta acele informatii.

◆ Mod de operare

Se disting 2 subzone:

- Zona cu informatii de afisat
- Zona cu filtre de cautare

In zona cu informatii de afisat se bifeaza acele informatii care se doresc a fi prezente in export. Ele vor fi prezentate in ordinea afisata. Daca se doreste schimbarea ordonarii, se pot folosi cele 2 butoane SUS si JOS din dreapta listei cu informatii de afisat.

In zona cu filtre de cautare se stabilesc acele criterii dupa care vreau sa gasesc informatia. Filtrele pot fi multiple, nu exista decat restrictia la nivel de cele 2 date calendaristice, care sunt obligatorii de introdus.

VI. Modalitatea de licentiere

perfes.Scale se instaleaza implicit cu un regim DEMO. Acest lucru este specificat pe ecranul principal si pe tichetele cantarite.

VII.1 Regimul DEMO

Regimul DEMO este complet functional, dar este limitat la o functionare de 14 zile sau un numar de 50 de tichete, dupa care trece in licenta expirata.

Din regimul DEMO se trece in regim ACTIVAT prin apelarea butonului de [Cerere licenta] din meniul [Admin] / [Configurare program] / [Identificare firma si licenta]

The screenshot shows a window titled 'Configurare program'. On the left is a sidebar with a tree view containing the following items: 'Optiuni', 'Optiuni generale', 'Portul de comunicatie cu balanta', 'Identificare firma si licenta' (highlighted in blue), 'Date cantar', 'Utilizatori', 'Parole program', and 'Configurare preluare si tiparire tichet'. The main area is divided into two sections: 'Identificare firma si licenta' and 'Persoana de contact'. The 'Identificare firma si licenta' section contains the following fields: 'Firma' (BALANTA CANTARIBILA SRL), 'Adresa sediu' (BUCURESTI, ALE. PACII 10), 'Punct de lucru' (empty), 'Atribut Fiscal' (RO), 'CUI / CIF' (12345678), 'Reg. Comert' (J40/1234/2000), 'Cont' (RO.. IBAN), and 'Banca' (BANCA). The 'Persoana de contact' section contains: 'Nume' (ANDREEA MARIN), 'Telefon' (07XX-123456), and 'e-mail' (ANDREEAMARIN@XXXXX.RO). Below these sections is a 'SERIE DE LICENTA' label and a 'Cerere licenta' button. At the bottom of the window are two buttons: 'Renunta (ESC)' and 'Salveaza'.

Fig. VII.1: butonul de [Cerere licenta]

Dupa apasarea butonului apare fereastra de confirmare a actiunii de cerere de licenta.

The screenshot shows a dialog box with a blue title bar and a close button. The title is 'Atentie !!!'. Inside the dialog, there is a question mark icon followed by the text: 'Datele firmei si cele de cantar vor fi blocate dupa licentiere! Le-ati verificat bine, sunt OK?'. At the bottom of the dialog are two buttons: 'Yes' and 'No'.

Fig. VII.2: fereastra de confirmare a actiunii de licentiere

Dupa confirmarea blocarii datelor de firma si de cantar si de emitere a cererii de licenta, apare fereastra cu modalitatile de licentiere disponibile.

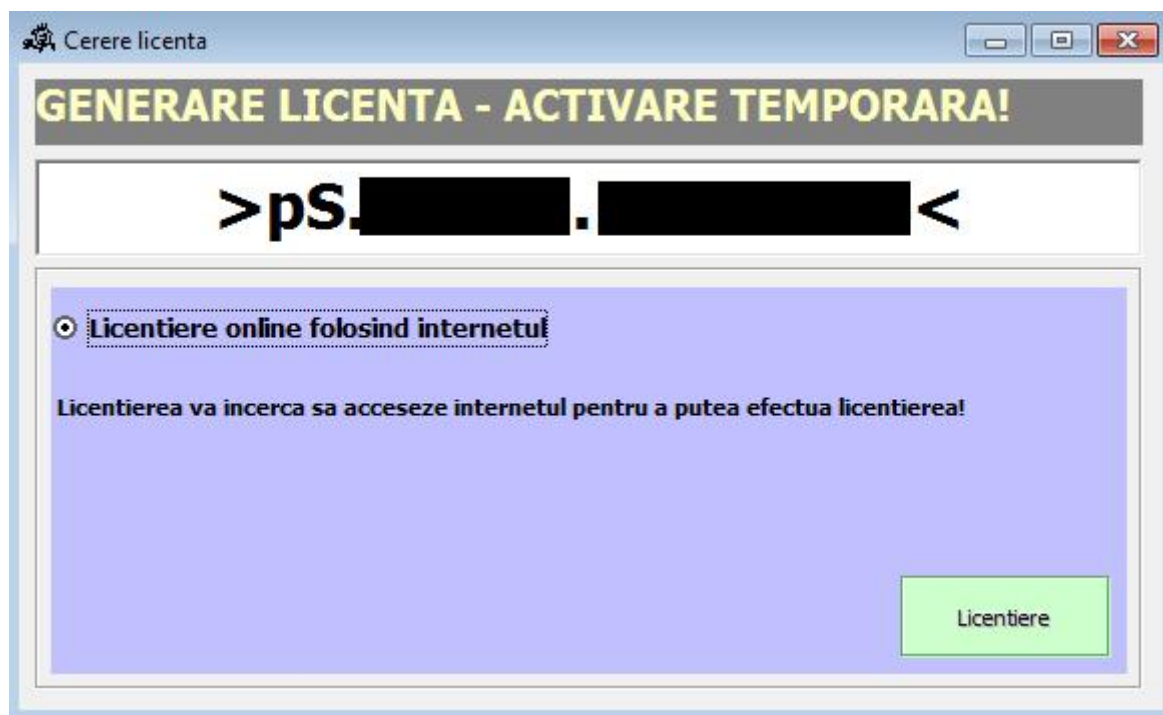


Fig. VII.3: modalitatile de cerere de licenta

La apasarea butonului de licentiere programul se conecteaza prin internet la un server de activare. Daca activarea decurge cu succes atunci apare un mesaj ca in figura VII.4, altfel apare un mesaj de eroare reprezentand un cod pentru care nu a putut cere licenta.

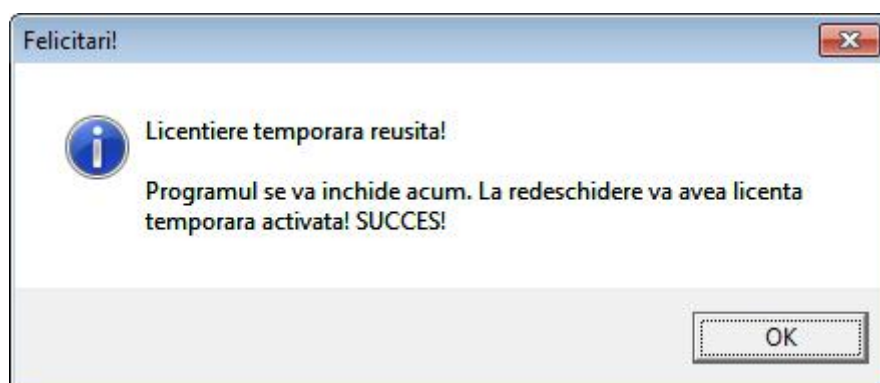


Fig. VII.4: licenta a fost cu succes generata

In acest moment licenta trece din modul DEMO in modul ACTIVAT.

VII.2 Regimul ACTIVAT

In acest regim se intampla urmatoarele:

- Prin cererea de activare de licenta din regimul DEMO se emite pe contul de e-mail al persoanei de contact o factura proforma.
- Beneficiarul plateste acea factura proforma timp de maxim 2 saptamani sau alte 50 de cantariri.
- In momentul confirmarii platii se elibereaza factura de achizitie si se va genera automat in serverul de activare de la care s-a cerut licenta o alta licenta, finala de data aceasta.
- Pe momentul activarii pana la momentul finalizarii programul nu mai arata nicaieri informatii de gen DEMO.
- In momentul activarii licentei finale in server se va trimite un e-mail persoanei de contact pentru a fi incunostiintata despre acest lucru.

Configurare program

Optiuni

- Optiuni generale
- Portul de comunicatie cu balanta
- Identificare firma si licenta**
- Date cantar
- Utilizatori
- Parole program
- Configurare preluare si tiparire tichet

Identificare firma si licenta

Firma * BALANTA CANTARIBILA SRL

Adresa sediu * BUCURESTI, ALE. PACII 10

Punct de lucru

Atribut Fiscal RO

CUI / CIF: * 12345678

Reg. Comert * J40/1234/2000

Cont * RO.. IBAN

Banca * BANCA

Persoana de contact

Nume: ANDREEA MARIN

Telefon: 07XX-123456

e-mail: ANDREEAMARIN@XXXXX.RO

Licenta TEMPORARA!

Cerere licenta

Renunta (ESC)

Salveaza

Fig. VII.5: cererea de licenta finala

Atunci cand se apasa butonul de [Cerere licenta], apare iar ecranul de confirmare a verificarii de licenta in serverul de activare (in gen fig. VII.2), apare fereastra cu modalitatile de acces la licenta (fig. VII.3). Daca exista o conexiune deschisa la internet, a fost facuta plata facturii proforme, a fost generata licenta finala in server etc. atunci programul va deveni licentiat definitiv.

VII. Concluzii finale

Echipa perfes.ro va multumeste si va felicita pentru decizia de achizitie a acestui program.

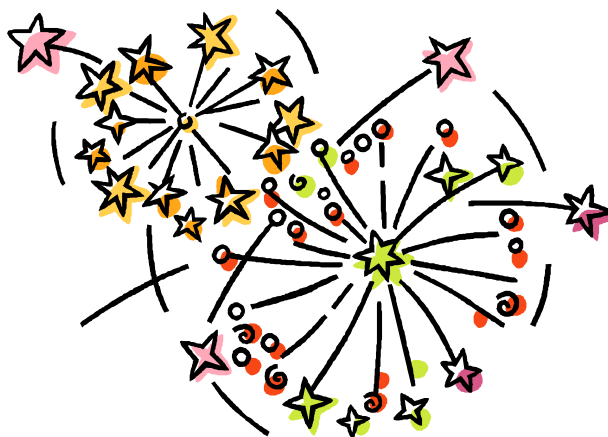
Va dorim o experienta placuta in utilizarea programelor noastre. Cu drag, noi cei de la <http://www.perfes.ro>!

FELICITARI !!!

Ati licentiat cu succes aplicatia

perfes.Scale v1.0.1

pe computerul dumneavoastra!



Pentru orice fel de sugestii, sesizari, reclamatii, accesati www.perfes.ro sau trimiteti un e-mail la office@perfes.ro.